



# Strategie komunitně vedeného místního rozvoje MAS Radbuza, z.s. na období 2021–2027

## Koncepční část

Září 2021

Verze 1.2

Dne 23. srpna 2021 schválila Valná hromada MAS Radbuza.



EVROPSKÁ UNIE  
Evropský fond pro regionální rozvoj  
Integrovaný regionální operační program



MINISTERSTVO  
PRO MÍSTNÍ  
ROZVOJ ČR



## Obsah

1. Popis území působnosti MAS a popis zahrnutí komunity do tvorby strategie.....	4
1.1 Vymezení území působnosti MAS pro realizaci SCLLD v období 2021–2027 .....	4
1.1.1 Stručná socioekonomická charakteristika území působnosti MAS Radbuza .....	6
1.2 Popis zahrnutí komunity do tvorby strategie .....	10
1.2.1 Popis historie a zkušeností MAS Radbuza .....	10
1.2.2 Popis zapojení komunity a relevantních aktérů místního rozvoje do tvorby SCLLD .....	10
1.2.3 Odkaz na úložiště záznamů .....	11
2. Analytická část.....	12
2.1 Socioekonomická analýza.....	12
2.2 SWOT analýza .....	12
2.3 Analýza rozvojových potřeb a rozvojového potenciálu území působnosti MAS Radbuza ....	12
3. Strategická část.....	19
3.1 Strategický rámec .....	19
3.1.1 Vize .....	19
3.1.2 Strategické cíle .....	19
3.1.3 Specifické cíle a opatření Strategického rámce.....	20
3.2 Vazba na Strategii regionálního rozvoje ČR 21+.....	32
3.2.1 Soulad cílů Strategického rámce SCLLD s dalšími sektorovými a územně rozvojovými strategickými dokumenty .....	36
3.3 Popis integrovaných rysů strategie .....	38
3.4 Popis inovativních rysů strategie.....	40
4. Implementační část .....	41
4.1 Popis řízení včetně řídicí a realizační struktury MAS Radbuza .....	41
4.2 Popis animačních aktivit.....	42
4.3 Popis spolupráce mezi MAS Radbuza na národní a mezinárodní úrovni a přeshraniční spolupráce .....	44
4.4 Popis monitoringu a evaluace strategie .....	44
4.4.1 Indikátory na úrovni strategických cílů Strategického rámce SCLLD.....	44
4.4 Analýza rizik.....	47
5. Povinná příloha – Čestné prohlášení.....	48



## Seznam tabulek

Tabulka 1 Seznam obcí, ve kterých bude realizována strategie MAS Radbuza .....	5
Tabulka 2 Zapojení komunity do tvorby Strategie CLLD 2021+ .....	11
Tabulka 3 Schéma hierarchie cílů a opatření SCLLD.....	28
Tabulka 4 Naplňování SRR ČR 21+ prostřednictvím opatření Strategického rámce SCLLD .....	32
Tabulka 5 Strategické dokumenty realizované na území MAS Radbuza.....	36
Tabulka 6 Strategické dokumenty nadřazené .....	37
Tabulka 7 Matice integrovaných rysů SCLLD MAS Radbuza.....	38
Tabulka 8 Přehled komunikačních aktivit.....	43
Tabulka 9 Indikátory na úrovni strategických cílů SCLLD MAS Radbuza .....	44

## Seznam obrázků

Obrázek 1 Území působnosti MAS Radbuza s vyznačením hranic obcí .....	7
Obrázek 2 Zájmové území MAS Radbuza pro programové období 2021-2027 s vyznačením nově zapojených obcí.....	8
Obrázek 3 Území působnost MAS Radbuza v kontextu regionů NUTS2 a NUTS3 .....	9
Obrázek 4 Přehled orgánů MAS Radbuza.....	42



## 1. Popis území působnosti MAS a popis zahrnutí komunity do tvorby strategie

Místní akční skupina Radbuza (dále též MAS Radbuza) působí v zájmovém území, které zahrnuje obce situované na jihozápadě od krajského města Plzeň. Do zájmového území MAS Radbuza spadá severozápadní část okresu Plzeň-jih, jižní část okresu Plzeň-sever, východní část okresu Domažlice a zahrnuje regiony Dobřanska, Holýšovska, Chotěšovska, Nýřanska, Stodska, Hornobřízka a Třemošenska.

MAS Radbuza byla založena v roce 2011 jako nestátní nezisková organizace. Název získala podle řeky Radbuzy, která protéká téměř celým zájmovým územím. V roce 2020 bylo zájmové území MAS rozšířeno o tzv. bílá místa, tedy o území dalších 12 obcí, které nebyly součástí území žádné z MAS realizující SCLLD pro programové období 2014-2020. K 31.3.2021 je zájmové území po schválení žádosti o kontrolu dodržování standardů MAS Radbuza tvořeno 52 obcemi v celkové rozloze 509,36 km<sup>2</sup> a je zde evidováno 72 170 obyvatel. Členská základna MAS Radbuza čítá 40 partnerů, kteří zastupují soukromý, veřejný a neziskový sektor. Původní sídlo MAS Radbuza bylo na nám. T. G. M. 1 v Dobřanech, od konce roku 2015 bylo sídlo v Sokolské ulici 566 ve Stodu a posléze od března roku 2017 je dosavadní sídlo MAS Radbuza taktéž ve Stodu, a to na adrese nám. ČSA 24.

Veškeré informace o projektech a dalších aktivitách MAS Radbuza jsou uvedeny na webových stránkách [www.mas-radbuza.cz](http://www.mas-radbuza.cz), kde je mimo jiné umístěn i Zpravodaj MAS Radbuza, který vychází zpravidla čtyřikrát do roka a informuje partnery a veřejnost o novinkách a činnostech MAS Radbuza v daném období.

### 1.1 Vymezení území působnosti MAS pro realizaci SCLLD v období 2021–2027

Cílem Strategie komunitně vedeného místního rozvoje (SCLLD) je definovat oblasti rozvoje a cíle na základě detailních analýz území i diskusí místních aktérů i široké veřejnosti. MAS Radbuza sdružuje obce, podnikatele a neziskové organizace v celém zájmovém území za účelem jeho dlouhodobého udržitelného rozvoje. K finanční podpoře aktivit místních neziskových organizací, obcí, podnikatelských subjektů a aktivních občanů vyhláší MAS Radbuza od roku 2012 pravidelně každým rokem Grantový program. Grantový program je určen pro organizátory kulturních a společenských akcí v území, a to především těch nejmenších a neziskových, kteří jen těžko získávají finanční prostředky na své aktivity. Zpočátku na financování akcí podpořených z Grantového programu finančně přispívali sponzoři. Od roku 2016 na Grantový program v plné výši přispívá Plzeňský kraj. MAS Radbuza aktivně podporuje místní aktéry a hledí na jejich potřeby. Zároveň prostřednictvím metody LEADER nabízí venkovským aktérům (obce, spolky, neziskové organizace, podnikatelé) nástroje a otevřený přístup k formulaci a naplňování strategie rozvoje jejich regionu.

#### Základní údaje o MAS Radbuza:

Název: MAS Radbuza, z.s.

Sídlo: náměstí ČSA 24, 333 01 Stod

Právní forma: zapsaný spolek

IČO: 228 97 461

Datum vzniku: 18. března 2011

Datum zápisu do spolkového rejstříku: 1. ledna 2014



**MAS Radbuza v číslech (k 31. 3. 2021):**

Počet obcí v zájmovém území: 52

Rozloha zájmového území: 509,36 km<sup>2</sup>

Počet obyvatel obcí v zájmovém území: 72 170

Počet partnerů MAS: 40

Tabulka 1 Seznam obcí, ve kterých bude realizována strategie MAS Radbuza

Kód obce	Název obce	NUTS 4/LAU 1 (okres)	Počet obyvatel obce	Rozloha obce (km <sup>2</sup> )
559491	Tlučná	Plzeň-sever	3265	7,174713
566462	Lochousice	Plzeň-sever	116	10,615915
559709	Žilov	Plzeň-sever	433	6,331306
566756	Bdeněves	Plzeň-sever	720	4,762782
559580	Vejprnice	Plzeň-sever	4302	10,28135
553654	Holýšov	Domažlice	5173	29,316655
557668	Dnešice	Plzeň-jih	897	14,267624
559059	Kozolupy	Plzeň-sever	1092	5,514119
557838	Chotěšov	Plzeň-jih	2914	26,80995
558940	Chotíkov	Plzeň-sever	1221	11,263452
540064	Lisov	Plzeň-jih	125	3,911107
540668	Honezovice	Plzeň-jih	260	18,026951
557731	Hradec	Plzeň-jih	556	6,731159
558672	Blatnice	Plzeň-sever	898	4,132846
558591	Zemětice	Plzeň-jih	285	6,25153
554022	Neuměř	Domažlice	150	4,652079
530131	Přestavlký	Plzeň-jih	234	9,826106
546411	Úherce	Plzeň-sever	374	7,98607
559521	Třemošná	Plzeň-sever	5082	18,116519
567086	Příšov	Plzeň-sever	319	2,93278
558834	Druztová	Plzeň-sever	804	5,02323
578983	Tatiná	Plzeň-sever	248	4,402898
559008	Kaznějov	Plzeň-sever	3049	12,301397
559423	Rochlov	Plzeň-sever	304	4,613372
558494	Ves Touškov	Plzeň-jih	367	11,853879
559601	Vochov	Plzeň-sever	1176	5,428036
558567	Vstiš	Plzeň-jih	522	7,719659
557676	Dobřany	Plzeň-jih	6145	35,316448
558711	Čeminy	Plzeň-sever	273	10,437573
559164	Líně	Plzeň-sever	2783	10,232437
559300	Nýřany	Plzeň-sever	6996	22,786159
558389	Stod	Plzeň-jih	3617	20,036883
558788	Dolany	Plzeň-sever	295	8,138387



558885	Horní Bříza	Plzeň-sever	4180	14,545079
540617	Líšina	Plzeň-jih	166	7,991926
559211	Město Touškov	Plzeň-sever	2172	9,632041
566543	Myslinka	Plzeň-sever	203	3,703513
540269	Nová Ves	Plzeň-jih	287	3,99462
566101	Štichov	Domažlice	88	3,91697
566071	Všekary	Domažlice	102	8,561703
559393	Přehýšov	Plzeň-sever	459	17,275236
559661	Zbůch	Plzeň-sever	2609	8,567131
559504	Trnová	Plzeň-sever	935	6,502879
540056	Střelice	Plzeň-jih	145	5,092342
566080	Čečovice	Domažlice	98	4,548124
538183	Kbelany	Plzeň-sever	116	6,877282
540633	Kotovice	Plzeň-jih	315	9,774688
553841	Kvíčovice	Domažlice	411	3,937965
558745	Česká Bříza	Plzeň-sever	580	4,526789
559253	Nadryby	Plzeň-sever	121	4,487654
559679	Zruč-Senec	Plzeň-sever	3341	8,869034
559148	Ledce	Plzeň-sever	847	9,360196
	<b>Celkem 52 obcí</b>		<b>72 170</b>	<b>509,36</b>

Zdroj: Žádost o kontrolu dodržování standardů MAS, ISKP14+, staženo 22.3. 2021

### 1.1.1 Stručná socioekonomická charakteristika území působnosti MAS Radbuza

Území MAS Radbuza leží jihozápadně od města Plzně a tvoří severozápadní část okresu Plzeň-jih a jižní část okresu Plzeň-sever. Území tvoří regiony Dobřanska, Holýšovska, Chotěšovska, Nýřanska, Stodská, Hornobřízská a Třemošenská.

Územím MAS Radbuza prochází dálnice D5 (Praha – Plzeň – Rozvadov) a silnice I. třídy I/26 (Plzeň – Dobřany – Chotěšov – Stod – Domažlice) a I/27 (Plzeň – Třemošná – Kaznějov). Oblastí vedou také hlavní železniční tahy z Plzně směrem na Domažlice, na Most a na Cheb. MAS Radbuza má vzhledem ke své dopravní poloze nejen vazby na Plzeň, ale díky dálnici D5 a železnici také rychlé spojení s Německem. V zájmovém území MAS Radbuza působí pět mikroregionů – Mikroregion Radbuza, Mikroregion Touškovsko, Mikroregion Dolní Střela, Mikroregion Plzeňské západní rozvojové zóny a Svazek českých měst a obcí v česko-bavorském pohraničním prostoru Domažlicko.

Území MAS Radbuza má venkovský, převážně zemědělský charakter. Tvoří nárazníkové pásmo Plzně ze západu a v době průmyslového rozmachu a vzestupu těžebních aktivit bylo významnou hornickou oblastí. Po útlumu těžby v území se postupně navrácí ke svému dřívějšímu zemědělskému zaměření. Území MAS Radbuza je navíc historicky ovlivněno druhou světovou válkou a s tím související problematikou Sudet.

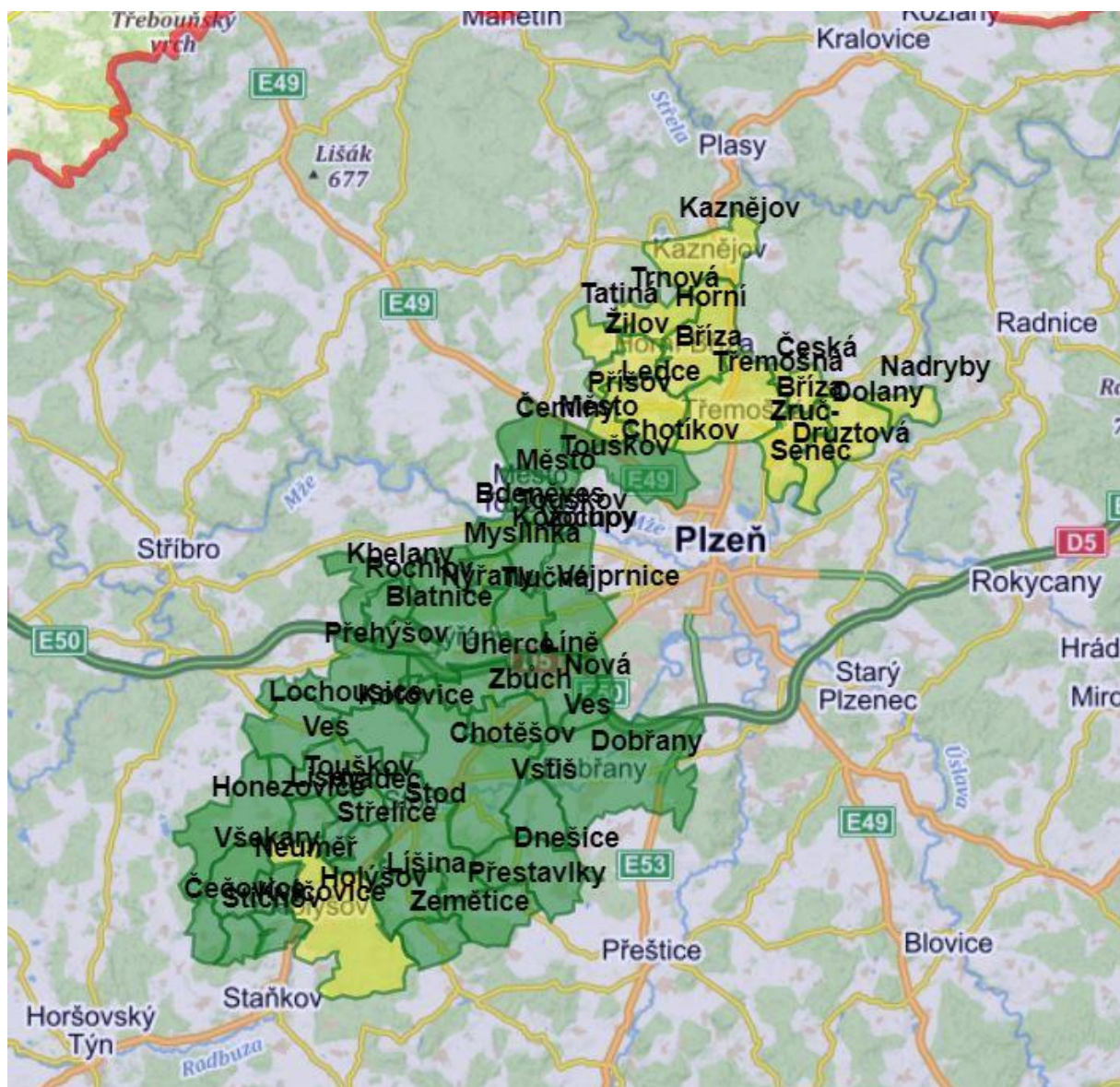
V regionu je využívána dobrá místní surovinová základna kaolinu, křemičitých písků a cihlářské hlíny. Geomorfologie spolu s hydrologií určují charakter území. Nejvýznamnějším fenoménem území je řeka Radbuza protékající územím MAS. Mezi nejvýznamnější rybníky patří Velký rybník u Mantova a



nám. ČSA 24 | 333 01 Stod | e-mail: [info@mas-radbuza.cz](mailto:info@mas-radbuza.cz) | tel.: +420 725 830 833 | IČO: 228 97 461 | [www.mas-radbuza.cz](http://www.mas-radbuza.cz)

Touškovský rybník. Území MAS je pokryto hnědozemním typem půd a podzoly. Hnědé lesní půdy jsou typické pro celou Plzeňskou pahorkatinu. Podmínky pro zemědělskou výrobu jsou průměrné. Oblast je zalesněna zejména při hranicích a v severní části území MAS Radbuza. Jsou zde zastoupeny především lesy nepřirozené druhové skladby. V území převažují smíšené lesy s dominantním zastoupením smrkového či borového porostu.

Obrázek 1 Území působnosti MAS Radbuza s vyznačením hranic obcí

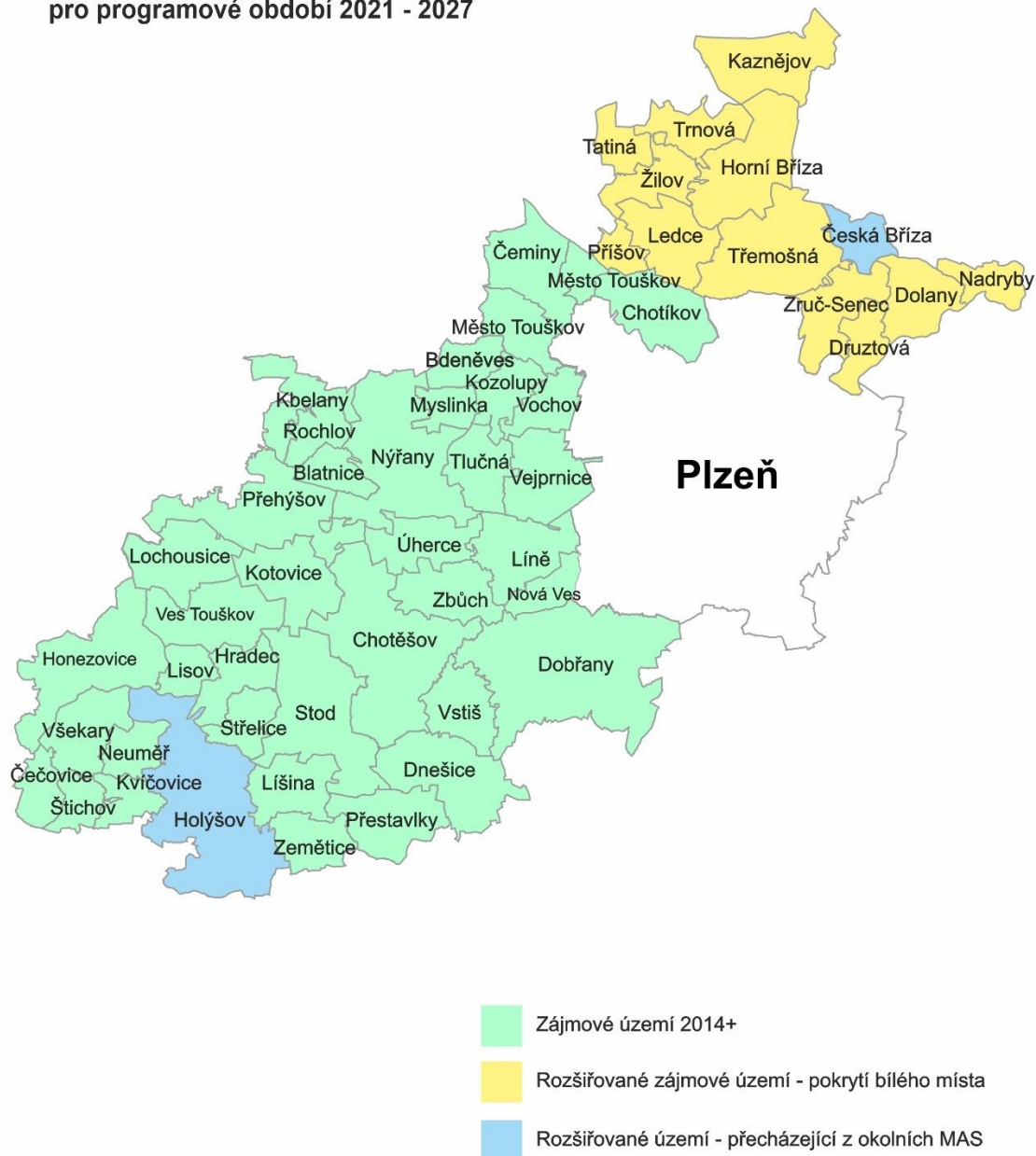


Zdroj: <http://www.lags.cz/mapa2021.php>



Obrázek 2 Zájmové území MAS Radbuza pro programové období 2021-2027 s vyznačením nově zapojených obcí

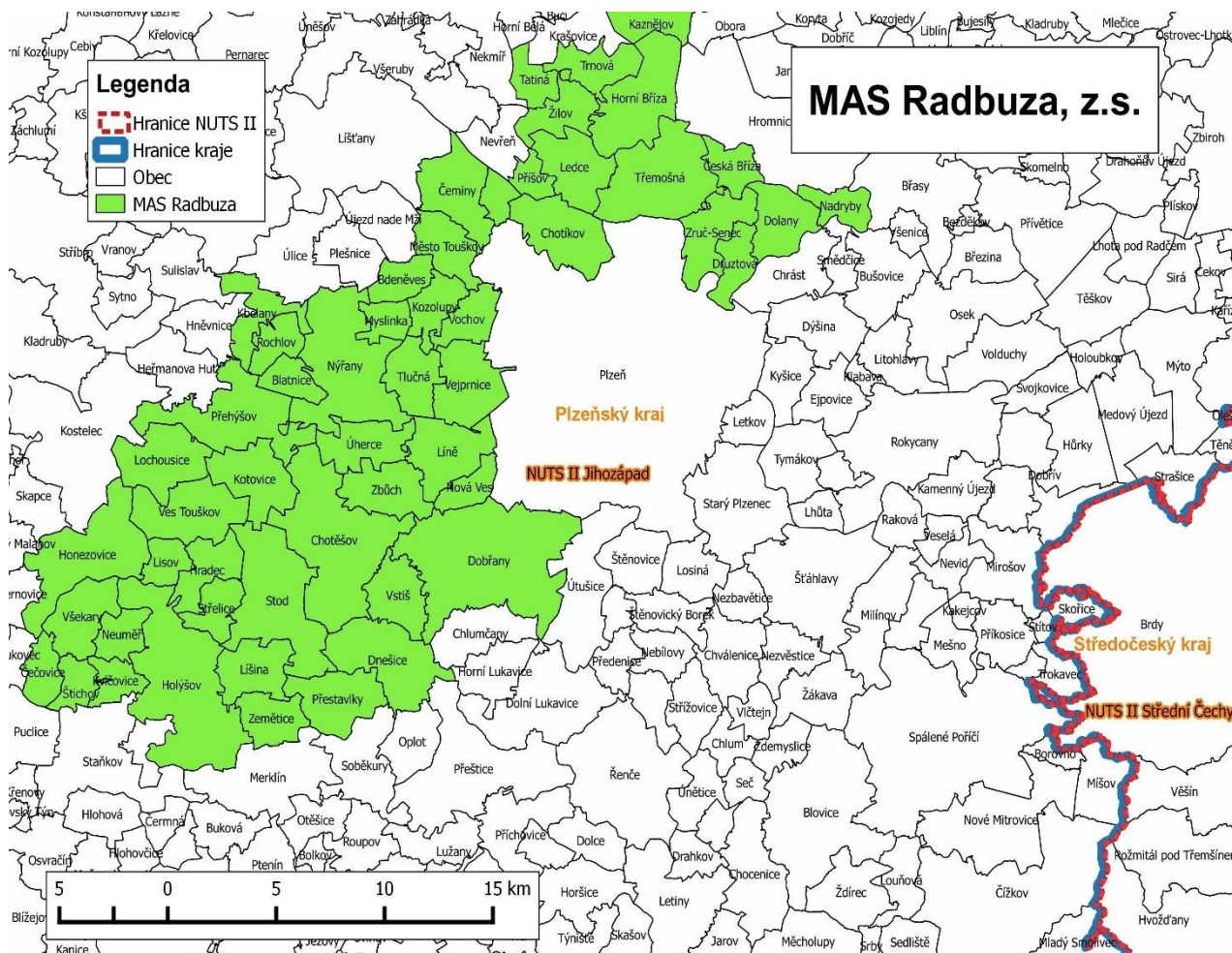
Zájmové území MAS Radbuza, z.s.  
pro programové období 2021 - 2027



Zdroj: vlastní zpracování



Obrázek 3 Území působnost MAS Radbuza v kontextu regionů NUTS2 a NUTS3



Zdroj: vlastní zpracování



## 1.2 Popis zahrnutí komunity do tvorby strategie

### 1.2.1 Popis historie a zkušeností MAS Radbuza

MAS Radbuza byla založena v roce 2011 a je tedy nejmladší místní akční skupinou v celém Plzeňském kraji. Jelikož MAS Radbuza vznikla v probíhajícím programovém období 2007–2013, neměla již možnost získat do svého zájmového území finanční podporu s výjimkou nemalé podpory Plzeňského kraje. Jedinou možností, jak získat finanční prostředky do území z dotací EU, bylo zapojení se do projektů spolupráce s jinými již podpořenými místními akčními skupinami. Z projektů spolupráce, do kterých se MAS Radbuza zapojila, lze jmenovat projekty „Skrytá bohatství aneb venkov Plzně“, „Venkov Plzně – Odhalujeme industriální stopy Plzeňska“ a „Otevíráme poklady venkova“. MAS Radbuza dále realizovala projekty „Získávání dovedností sdružením MAS Radbuza“ a „Výměna zkušeností mezi MAS Plzeňského a Karlovarského kraje“. Všechny tyto projekty byly realizovány z Programu rozvoje venkova. MAS Radbuza realizovala i další menší projekty zaměřené především na oblast kultury a vzdělávání. Z těchto aktivit lze vyzdvihnout například spolupráci se společností Plzeň 2015, o.p.s. na realizaci regionálního projektu „9 týdnů baroka“ či vzdělávací projekt „Animační soustředění mladých historiků“. V rámci všech těchto projektů se MAS Radbuza snažila oslovit místní obyvatelstvo se záměrem posílení jejich identifikace s regionem. Také se snažila podpořit motivovanost místního obyvatelstva k rozvoji svého území a inspirovat je k dalším aktivitám přínosným pro místní území.

V programovém období 2014–2020 zařadila MAS Radbuza tři programové rámce, a to Integrovaný regionální operační program (IROP), Program rozvoje venkova (PRV) a Operační program zaměstnanost (OPZ). Za toto souhrnné období bylo v celkovém počtu ze všech podporujících programových rámců podpořeno celkem 39 projektů v částce přesahující 76 miliónů Kč.

V projektech MAP MAS Radbuza spolupracuje s 50 školami a školskými zařízeními (ZŠ/MŠ/ZUŠ) v rámci území v SO ORP Stod a Nýřany. Pro tyto subjekty bylo připraveno celkem 67 vzdělávacích aktivit (semináře, pracovní skupiny lektorů či letní škola).

Do aktivit MAS Radbuza též spadá již zmiňovaný Grantový program. V rámci podpory od žadatelů z území bylo podpořeno celkem 88 akcí částkou 708 700 Kč.

### 1.2.2 Popis zapojení komunity a relevantních aktérů místního rozvoje do tvorby SCLLD

Proces tvorby Strategie navazoval na zkušenosti a poznatky z uplynulého programového období. Zapojení komunity proběhlo v několika etapách a na různých úrovních:

- **dotazníkové šetření:** 12/2020 – 3/2021  
Na přelomu roku 2020/2021 proběhlo široké dotazníkové šetření mezi obyvateli a subjekty území MAS Radbuza. Dotazníky byly přístupné na webu MAS Radbuza. Nasbíraná data byla následně zpracována, vyhodnocena a zapracována do potřeb území.
- **projednání přípravy SCLLD 2021+ na Valné hromadě:** 29. 4. 2021  
Členové MAS Radbuza byli seznámeni s aktuální verzí Koncepční části SCLLD 2021+ a byli vyzváni k případným námětům na doplnění a úpravu.
- **jednání Fokusní skupiny:** 18. 5. 2021  
Fokusní skupina byla složena ze zástupců různých zájmových skupin z území, kteří diskutovali nad aktuálními problémy a příležitostmi území MAS Radbuza a nad nastavením Strategie



MAS Radbuza na programové období 2021-2027. Zápis z jednání je uložen na webových stránkách MAS Radbuza společně s ostatními dokumenty vztahujícími se k zapojení komunity do zpracování Strategie.

- **individuální rozhovory se zástupci obcí v území:** 5/2021 – 6/2021  
V období měsíců květen až červenec 2021 uskutečnila MAS Radbuza individuální řízené rozhovory se zástupci jednotlivých obcí zájmového území MAS Radbuza. Prostřednictvím těchto rozhovorů byla nasbírána data o plánovaných projektech obcí a aktuálních klíčových problémech území z pohledu místní samosprávy. Rozhovory se tak zaměřovaly především na potřeby v oblastech technické infrastruktury obcí, občanské vybavenosti, spolkového života, zdravotnictví, sociální oblasti, školství, bezpečnosti a životního prostředí.
- **veřejné připomínkování Koncepční části SCLLD 2021 – 2027:** 5. 8. 2021 – 19. 8. 2021  
Předfinální verze Koncepční části SCLLD 2021-2027 byla dne 5. 8. 2021 zveřejněna na webu [www.mas-radbuza.cz](http://www.mas-radbuza.cz) k veřejnému připomínkování.
- **veřejné projednání finální verze Koncepční části SCLLD 2021-2027:** 23. 8. 2021  
V rámci jednání Valné hromady MAS Radbuza dne 23. 8. 2021 proběhlo závěrečné veřejné projednání Koncepční části SCLLD 2021-2027 za účasti členů VH MAS Radbuza a dalších zástupců z řad široké veřejnosti.

Tabulka 2 Zapojení komunity do tvorby Strategie CLLD 2021+

Metoda zapojení	Datum (období) provedení
Dotazníkové šetření na webu MAS Radbuza	15. 12. 2020 – 31. 3. 2021
Projednání přípravy SCLLD 2021+ na Valné hromadě MAS Radbuza	29. 4. 2021
Jednání fokusní skupiny	18. 5. 2021
Individuální rozhovory se starosty obcí v území působnosti MAS Radbuza	28. 5. – 30. 7. 2021
Veřejné připomínkování Koncepční části SCLLD 2021+	5. 8. 2021 – 19. 8. 2021
Veřejné projednání finální verze Koncepční části SCLLD 2021-2027	23. 8. 2021

### 1.2.3 Odkaz na úložiště záznamů

Podklady k zapojení komunity do zpracování Strategie (tj. veškeré zápisy z jednání, prezenční listiny a další dokumentace o zapojení komunity) jsou k dispozici na webových stránkách MAS Radbuza: <https://www.mas-radbuza.cz/mistni-akcni-skupina/scld-21/> a úložištích:

<https://drive.google.com/file/d/1MKhuiAJGd18uPe64clcyGuQSZGMw99J6/view?usp=sharing>

<https://drive.google.com/file/d/1OLEuW1RnDlsxmu86w7mzNRC-Pp4czBdB/view?usp=sharing>

[https://drive.google.com/file/d/1eZjQS\\_V-n86L0QgyqucpLVRDA17mljOU/view?usp=sharing](https://drive.google.com/file/d/1eZjQS_V-n86L0QgyqucpLVRDA17mljOU/view?usp=sharing)



## 2. Analytická část

### 2.1 Socioekonomická analýza

Socioekonomická analýza je nepovinnou součástí strategie CLLD a není součástí tohoto dokumentu.

### 2.2 SWOT analýza

SWOT analýza je nepovinná podkapitola strategie CLLD a není součástí tohoto dokumentu.

### 2.3 Analýza rozvojových potřeb a rozvojového potenciálu území působnosti MAS Radbuza

Analýza rozvojových potřeb vznikla metodou komunitního projednávání. Účastníci hodnotili a komentovali relevantnost a aktuálnost bodů z *Analýzy potřeb SCLLD 2014-2020* a *Mid-term evaluace SCLLD* z roku 2019. Zároveň též byly zohledněny informace o aktuální situaci v území získané během individuálních rozhovorů se zástupci obcí.

Analýza je rozdělena do šesti tematicky zaměřených oblastí, které si MAS Radbuza vytyčila jako klíčové pro svou činnost.

#### 1. Oblast rozvoje Zemědělství a podnikání

POTŘEBA A	POPIS POTŘEBY PRO ROZVOJ ÚZEMÍ
A1: Zvýšení počtu drobných podnikatelů a podpory lokálních produktů	<p>V území dominuje zemědělství orientované na velkovýrobu. V rámci diverzifikace nabídky je nutné podporovat vznik a činnost drobných zemědělských podniků. Zároveň je důležité posílit mimoprodukční funkce a rozvoj služeb v oblasti zemědělství.</p> <p>V důsledku nedostatku většího zastoupení drobných zemědělských podnikatelů, biofarem i samostatně hospodařících rolníků v regionu chybí ve větší míře nabídka lokálních produktů distribuovaných prostřednictvím např. prodeje ze dvora, farmářských trhů, bedýnkování, apod. Pro další rozvoj lokální ekonomiky je důležité tyto aktivity v regionu iniciovat a dále podporovat (investice do zemědělských strojů a technologií atp.).</p>
	<p><b>NAPLNĚNÍ DANÉ POTŘEBY PŘÍSPĚJE ZEJMÉNA K:</b></p> <ul style="list-style-type: none"> <li>- podpoře lokální ekonomiky, zvýšení konkurenceschopnosti firem na území MAS</li> <li>- podpoře regionální produkce a zvýšení soběstačnosti regionu</li> <li>- rozvoji podnikatelského potenciálu a cestovního ruchu</li> <li>- podpoře inovace, automatizace a robotizace technologií a procesů</li> </ul>



<p>A2: Podpora a stabilizace regionální ekonomiky a podpora rozvoje drobného podnikání</p>	<p>Nezaměstnanost v regionu je relativně nízká, je třeba se zaměřit na problém nedostatečně kvalifikované pracovní síly. Zároveň je důležité je rozvíjet místní a regionální ekonomiku, která je (zejména v menších sídlech) v útlumu. Z tohoto hlediska je tedy nezbytné vytvářet vhodné podmínky pro místní podnikání.</p> <p>Průmyslové zóny jsou jedním z hlavních nástrojů rozvoje podnikatelského prostředí v regionu. MAS Radbuza by se měla zaměřit na iniciaci projektů, které podpoří rozvoj drobného podnikání a živností.</p> <p>V regionu je řada nevyužívaných objektů (zemědělské, vojenské, důlní), které jsou v současné době nejenom estetickou, ale často i ekologickou zátěží. I přes finanční, majetkoprávní a environmentální překážky je nutné hledat možnosti využití těchto objektů. Brownfieldy jsou do budoucna velkou výzvou z hlediska jejich technického zabezpečení i konkrétního funkčního využití, které zároveň nebude narušovat kvalitu života místních obyvatel.</p> <p><b>NAPLNĚNÍ DANÉ POTŘEBY PŘÍSPĚJE ZEJMÉNA K:</b></p> <ul style="list-style-type: none"> <li>- podpoře lokální ekonomiky</li> <li>- podpoře zaměstnanosti</li> <li>- zvýšení image území</li> <li>- podpoře regionální produkce a zvýšení soběstačnosti regionu</li> <li>- rozvoji podnikatelského potenciálu</li> </ul>
--	---

## 2. Oblast rozvoje Kulturní dědictví a cestovní ruch

POTŘEBA B	POPIS POTŘEBY PRO ROZVOJ ÚZEMÍ
<p>B1: Investice do oprav a záchrany nemovitých kulturních památek</p>	<p>Technický stav kulturního nemovitého dědictví v regionu se zlepšil, nicméně stále je nutné realizovat aktivity v souvislosti s revitalizací místních památek regionálního i nadregionálního významu.</p> <p>Důležitým atributem péče o kulturní dědictví je kvalitní a aktivní využívání památek i historicky cenných staveb místními obyvateli i návštěvníky regionu.</p> <p><b>NAPLNĚNÍ DANÉ POTŘEBY PŘÍSPĚJE ZEJMÉNA K:</b></p> <ul style="list-style-type: none"> <li>- rekonstrukci a revitalizaci kulturních památek, památek místního významu</li> <li>- zmapování památek místního významu a dalších historicky cenných staveb</li> <li>- osvětová činnost</li> <li>- vztah veřejnosti k péči o památky</li> </ul>



<p>B2: Propagace území v oblasti cestovního ruchu</p>	<p>V oblasti cestovního ruchu je území MAS Radbuza zaměřené na jednodenní či krátkodobé pobyty spojené s pěší turistikou, cykloturistikou a hipoturistikou. V regionu se nachází značené množství kulturních památek. Nejvýznamnější atraktivita pro cestovní ruch jsou Klášter Chotěšov, rozhledna Krkavec, kostel sv. Mikuláše v Čečovicích, Křížový vrch, vodní toky území MAS Radbuza (Radbuza, Mže, Berounka) a biotop Kotynka. Zejména Klášter Chotěšov, který je zároveň národní kulturní památkou, má předpoklad stát se hlavním centrem pro rozvoj cestovního ruchu v regionu. Potenciálem k nalákání návštěvníků do regionu je také zachovalý charakter tradiční vesnice v řadě obcí MAS Radbuza a zachovalá příroda.</p> <p>V regionu chybí ucelená propagace území v oblasti cestovního ruchu. MAS Radbuza iniciovala vznik destinační společnosti, jejímž cílem je propojení obecní a podnikatelské sféry v oblasti cestovního ruchu, vzájemná spolupráce subjektů a vytvoření jednotné a atraktivní propagace regionu směrem k návštěvníkům z blízkého i vzdáleného okolí.</p>
<p>B3: Zlepšení infrastruktury cestovního ruchu</p>	<p><b>NAPLNĚNÍ DANÉ POTŘEBY PŘÍSPĚJE ZEJMÉNA K:</b></p> <ul style="list-style-type: none"> <li>- rozšíření nabídky v rámci cestovního ruchu</li> <li>- zlepšení podmínek a rozvoji udržitelného cestovního ruchu, zatraktivnění regionu pro turisty</li> <li>- navýšení příjmů obcí a měst z cestovního ruchu</li> <li>- podpora lokální ekonomiky, vytváření nových pracovních příležitostí</li> </ul> <p>Síť turistických a cykloturistických tras v regionu je relativně hustá, v některých částech chybí propojení turisticky zajímavých míst a návaznost na cyklotrasy přilehlých regionů. Rozvoj území v oblasti cestovního ruchu naráží na nízkou úroveň infrastruktury cestovního ruchu, a to zejména ubytovacích a stravovacích zařízení. Dále chybí doprovodná infrastruktura a integrované balíčky cestovního ruchu v oblasti cykloturistiky i turistiky.</p> <p>V regionu také chybí kvalitnější interpretace místního kulturního i historického dědictví, což je pro rozvoj cestovního ruchu v této lokalitě zásadní problém. Nástrojem pro zlepšení této situace je budování naučných stezek.</p> <p><b>NAPLNĚNÍ DANÉ POTŘEBY PŘÍSPĚJE ZEJMÉNA K:</b></p> <ul style="list-style-type: none"> <li>- zvýšení image území</li> <li>- zlepšení podmínek a rozvoji udržitelného cestovního ruchu, zatraktivnění regionu pro turisty</li> <li>- podpora lokální ekonomiky, vytváření nových pracovních příležitostí</li> </ul>
<p>B4: Podpora a osvěta udržitelného cestovního ruchu</p>	<p>Spolu s investicemi do oblasti cestovního ruchu je také třeba dbát na podporu zejména udržitelnosti cestovního ruchu. Je vhodné aktivně šířit osvětu kolem udržitelného ruchu (např. formou příkladů dobré praxe) a tyto aktivity podporovat.</p>



	<p><b>NAPLNĚNÍ DANÉ POTŘEBY PŘÍSPĚJE ZEJMÉNA K:</b></p> <ul style="list-style-type: none"> <li>- zlepšení podmínek a rozvoji udržitelného cestovního ruchu, zatraktivnění regionu pro turisty</li> </ul>
--	--

### 3. Oblast rozvoje Vzdělávání a sociální problematika

POTŘEBA C	POPIS POTŘEBY PRO ROZVOJ ÚZEMÍ
C1: Zvýšení kapacity škol, školských zařízení a zařízení péče o děti (mateřských a základních škol, dětských skupin)	<p>V území MAS Radbuza v současné době nehrozí zanikání základních či mateřských škol. Problémem je naopak nízká kapacita těchto zařízení (zejména zařízení péče o děti předškolního věku). V následujícím období by měly být kapacity navýšeny. Vzhledem k tomu, že příliv dětí je pravděpodobně jen dočasný, mohou být řešením alternativní vzdělávací zařízení.</p>
	<p><b>NAPLNĚNÍ DANÉ POTŘEBY PŘÍSPĚJE ZEJMÉNA K:</b></p> <ul style="list-style-type: none"> <li>- navýšení kapacity škol, školských zařízení a zařízení péče o děti</li> <li>- vzniku alternativních vzdělávacích zařízení</li> </ul>
C2: Zlepšení stavu škol, školských zařízení a zařízení péče o děti (škol, školek, dětských skupin) a zkvalitnění vybavení	<p>Aktuálním problémem je stav objektů základních a mateřských škol v regionu. V následujícím období by měly být nadále realizovány projekty na zkvalitnění školních budov a investice do vybavení vzdělávacích zařízení.</p>
	<p><b>NAPLNĚNÍ DANÉ POTŘEBY PŘÍSPĚJE ZEJMÉNA K:</b></p> <ul style="list-style-type: none"> <li>- modernizaci infrastruktury pro vzdělávání</li> <li>- modernizace provozního zázemí a zkvalitnění vybavení</li> </ul>
C3: Zabezpečení kapacity volnočasových aktivit pro děti	<p>Populačně silné ročníky dětí s sebou přináší jako další téma potřebu zajištění dětských a příměstských táborů v průběhu prázdnin, a to nejen letních.</p>
	<p><b>NAPLNĚNÍ DANÉ POTŘEBY PŘÍSPĚJE ZEJMÉNA K:</b></p> <ul style="list-style-type: none"> <li>- aktivizaci a růstu těchto aktivit pro děti</li> <li>- podpoře zaměstnanosti</li> </ul>
C4: Zkvalitnění dostupnosti sociálních a zdravotních služeb a podpora platform a pracovních skupin oblasti sociální problematiky	<p>V sociální oblasti budou aktivity obcí i poskytovatelů sociálních a zdravotních služeb zaměřeny na zkvalitnění služeb pro seniory a osoby se zdravotním postižením. Dalším tématem v sociální oblasti je zkvalitnění oblasti služeb pro osoby ohrožené sociálním vyloučením či sociálně vyloučené.</p> <p>Většina obcí regionu prošla (či právě prochází) procesem komunitního plánování sociálních služeb a sociální oblast je v regionu koordinována v rámci komunitního plánu sociálních služeb. Je důležité vzniklé platformy i pracovní skupiny udržet a dále rozvíjet dialog mezi poskytovateli, státní správou a samosprávou a klienty.</p>
	<p><b>NAPLNĚNÍ DANÉ POTŘEBY PŘÍSPĚJE ZEJMÉNA K:</b></p> <ul style="list-style-type: none"> <li>- podpoře a pomoci osobám ohroženým sociálním vyloučením, s vysokou mírou izolace, chudoby nebo zadlužení</li> <li>- zajištění dostatečné kapacity infrastruktury pro poskytování sociálních služeb</li> </ul>



	- podpoře a pomoci osobám ohroženým sociálním vyloučením
--	--

#### 4. Oblast rozvoje Obnova a rozvoj obcí

POTŘEBA D	POPIS POTŘEBY PRO ROZVOJ ÚZEMÍ
D1: Zlepšení stavu dopravní a technické infrastruktury	<p>Technický stav místních komunikací je nadále špatný. Problémem je také bezpečnost provozu, zejména s ohledem na chodce a cyklisty. V obcích zejména podél komunikací I. a II. třídy je vysoké dopravní zatížení, proto je důležité iniciovat projekty a aktivity zvyšující podíl bezmotorové dopravy.</p> <p>Dopravní obslužnost ve větších sídlech regionu je dobrá. Problémy jsou však v malých obcích, které leží stranou hlavních frekventovaných tras.</p> <p>Z inženýrských sítí jsou v regionu v nejhorším technickém stavu, i co se do pokrytí týče, kanalizační sítě. Důležité jsou i rekonstrukce či nové rozvody vodovodní sítě. Plynofikace není pro obce aktuálním tématem.</p> <p><b>NAPLNĚNÍ DANÉ POTŘEBY PŘÍSPĚJE ZEJMÉNA K:</b></p> <ul style="list-style-type: none"> <li>- zvýšení bezpečnosti pěší, cyklo i automobilové dopravy</li> <li>- rekonstrukci či výstavbě komunikací pro pěší i cyklodopravu</li> <li>- rekonstrukce a rozvoj technické infrastruktury, jako jsou např. vodovody a kanalizace, ČOV, veřejná osvětlení apod.</li> <li>- zlepšení kvality života na území MAS</li> </ul>
D2: Zkvalitňování vzhledu intravilánů obcí	<p>Mnoho obcí v zájmové území MAS Radbuza řeší nebo v blízké budoucnosti plánuje řešit zkvalitňování vzhledu veřejných prostranství.</p> <p><b>NAPLNĚNÍ DANÉ POTŘEBY PŘÍSPĚJE ZEJMÉNA K:</b></p> <ul style="list-style-type: none"> <li>- zlepšení stavu veřejných prostranství obcí</li> <li>- zlepšení vzhledu obcí</li> </ul>
D3: Zlepšení infrastruktury pro volný čas	<p>V regionu jsou velmi aktuální projekty a záměry na zkvalitnění trávení volného času pro místní obyvatele i návštěvníky regionu. V regionu je silné kulturní, sportovní a společenské dění. V rámci podpory této činnosti je nutné zkvalitnit technický stav zařízení a objektů, které jsou využívány pro kulturní, společenskou i sportovní činnost a udržet či rozšířit podporu pro kulturní a sportovní činnost.</p> <p><b>NAPLNĚNÍ DANÉ POTŘEBY PŘÍSPĚJE ZEJMÉNA K:</b></p> <ul style="list-style-type: none"> <li>- zvyšování kvality a modernizaci zázemí pro sportovní, kulturní, společenské a spolkové aktivity</li> <li>- podpoře zapojení všech osob do komunitního života, včetně osob vyloučených nebo vyloučením ohrožených</li> <li>- podpoře lokální ekonomiky</li> </ul>
D4: Zlepšení podmínek pro výstavbu domů a bytů	<p>V obcích regionu MAS Radbuza je velká poptávka po nové bytové výstavbě i výstavbě rodinných domů. V tomto ohledu jsou potřebné projekty vytvářející podmínky pro rozvoj bydlení.</p>





	<p><b>NAPLNĚNÍ DANÉ POTŘEBY PŘÍSPĚJE ZEJMÉNA K:</b></p> <ul style="list-style-type: none"> <li>- rekonstrukci či výstavba objektů občanské vybavenosti</li> <li>- zlepšení životní úrovně a kvality života obyvatel regionu</li> </ul>
D5: Zlepšení dostupnosti a kvality služeb	<p>Dostupnost a kvalita služeb je dobrá ve větších sídlech regionu, v menších obcích je nutné se zaměřit na udržení stávajících služeb či zajištění alespoň jejich základní nabídky.</p>
	<p><b>NAPLNĚNÍ DANÉ POTŘEBY PŘÍSPĚJE ZEJMÉNA K:</b></p> <ul style="list-style-type: none"> <li>- podpoře lokální ekonomiky</li> <li>- zlepšení kvality života obyvatel obcí</li> </ul>

## 5. Oblast rozvoje životní prostředí a ochrana krajiny

POTŘEBA E	POPIS POTŘEBY PRO ROZVOJ ÚZEMÍ
E1: Zlepšení stavu životního prostředí	<p>V území se nevyskytuje mnoho velkých potenciálně rizikových zdrojů znečištění povrchových a podzemních vod. Největšími riziky jsou lokality: letiště Líně, SIVA Město Touškov, DIOSS Nýřany a Stavební stroje Nýřany. Velkou zátěží a potencionální hrozbou pro životní prostředí je areál bývalé chemické továrny v Kaznějově.</p> <p>Největšími znečišťovateli vzduchu v území MAS Radbuza jsou dopravní zatížení na silnicích I. i II. třídy a soukromé zdroje vytápění.</p>
	<p><b>NAPLNĚNÍ DANÉ POTŘEBY PŘÍSPĚJE ZEJMÉNA K:</b></p> <ul style="list-style-type: none"> <li>- péči a ochraně životního prostředí a krajiny</li> <li>- využívání alternativních zdrojů energie</li> </ul>
E2: Zlepšení kvality péče o životní prostředí	<p>V obcích MAS Radbuza je nastaven kvalitní systém nakládání s odpady. Největším tématem pro příští období je likvidace černých skládek. Do budoucna je také nadále třeba vzít v potaz nezbytné navýšení kapacity sběrných dvorů. Obce také chtějí zkvalitňovat nakládání s odpadními vodami (výstavby či rekonstrukce ČOV). Je důležité zvýšit kvalitu péče o krajinu, zejména v souvislosti s intenzivním zemědělstvím a lesnictvím (prostupnost krajiny, solitérní porosty, protipovodňová a protierozní opatření).</p>
	<p><b>NAPLNĚNÍ DANÉ POTŘEBY PŘÍSPĚJE ZEJMÉNA K:</b></p> <ul style="list-style-type: none"> <li>- péči a ochraně životního prostředí a krajiny</li> <li>- podpoře biodiverzity a zachování krajinného rázu a ekosystémů</li> <li>- modernizaci odpadového hospodářství</li> </ul>
E3: Revitalizace krajiny po důlní činnosti	<p>Území MAS Radbuza je z historického pohledu z velké části oblastí hornickou. S útlumem důlní činnosti je nutné řešit otázky spojené s pozůstatky této činnosti a celkové rekultivace krajiny. V určitých lokalitách je tento proces již nastartován, v mnoha dalších případech je však nutné věnovat této problematice další pozornost.</p>
	<p><b>NAPLNĚNÍ DANÉ POTŘEBY PŘÍSPĚJE ZEJMÉNA K:</b></p> <ul style="list-style-type: none"> <li>- péči a ochraně životního prostředí a krajiny</li> <li>- osvětě a zapojení veřejnosti do problematiky životního prostředí</li> </ul>



E4: Zvýšení efektivity enviromentálního vzdělávání	Hlavním centrem environmentálního vzdělávání v regionu jsou aktuálně předškolní zařízení a základní školy. Do budoucna by se aktivity tohoto charakteru měly zintenzivnit a zacílit dále na širokou veřejnost.
	<p><b>NAPLNĚNÍ DANÉ POTŘEBY PŘÍSPĚJE ZEJMÉNA K:</b></p> <ul style="list-style-type: none"> <li>- spolupráci spolků a neziskových organizací se samosprávami měst a obcí</li> <li>- osvětě a zapojení veřejnosti do problematiky životního prostředí</li> </ul>
E5: Snížení negativních dopadů klimatických změn	V současné době čelí regiony aktuálním extrémním výkyvům počasí, stejně jako trvalejším dopadům klimatických změn, které se promítají do hrozeb sucha včetně nedostatku pitné vody i povodní. Je potřeba se na tyto akutní i trvalé změny předem připravit efektivními opatřeními.
	<p><b>NAPLNĚNÍ DANÉ POTŘEBY PŘÍSPĚJE ZEJMÉNA K:</b></p> <ul style="list-style-type: none"> <li>- péči a ochraně životního prostředí a krajiny</li> <li>- zadržování vody v krajině</li> </ul>

## 6. Oblast rozvoje Spolková činnost

POTŘEBA	POPIS POTŘEBY PRO ROZVOJ ÚZEMÍ
F1: Podpora iniciátorů spolkové činnosti	<p>Lze říci, že občanský život v obcích a městech MAS Radbuza je velmi různorodý a zasahuje prakticky do všech sfér rozvoje. Nejrozšířenější jsou v obcích MAS Radbuza místní organizace dobrovolných hasičů a sportovní organizace, které často v obcích vypomáhají při údržbě obce i jejích společenských aktivitách. Vedle nich fungují v obcích různé rybářské, myslivecké, pěstitelské či chovatelské spolky. Nezastupitelnou úlohu mají místní spolky v obnově a péči o místní kulturní či přírodní dědictví, ale i v kvalitě a dostupnosti sociálních či následných služeb. Podpora místních spolků či iniciativ je investice do rozvoje místní občanské společnosti, tedy obyvatel, kteří budou mít zájem o dění ve své obci či regionu a budou se chtít na tomto dění podílet. Přestože je spolková činnost v území relativně rozšířená, je do budoucna potřeba tuto oblast nadále podporovat.</p> <p><b>NAPLNĚNÍ DANÉ POTŘEBY PŘÍSPĚJE ZEJMÉNA K:</b></p> <ul style="list-style-type: none"> <li>- k další aktivizaci a podpoře komunitního a spolkového života</li> <li>- spolupráci spolků a neziskových organizací se samosprávami měst a obcí</li> <li>- podpoře zapojení všech osob do komunitního života</li> </ul>
F2: Zlepšení zázemí a vybavení pro spolkovou činnost	<p>Zázemí pro činnost místních spolků (budovy, místnosti i vybavení) není na dobré úrovni a je nutné zvýšit investice do této oblasti. Zkvalitnění zázemí je předpokladem pro další rozšiřování členské základny a nabídky aktivit jednotlivých spolků.</p> <p><b>NAPLNĚNÍ DANÉ POTŘEBY PŘÍSPĚJE ZEJMÉNA K:</b></p> <ul style="list-style-type: none"> <li>- zvyšování kvality a modernizaci zázemí pro sportovní, kulturní, společenské a spolkové aktivity</li> <li>- podpoře lokální ekonomiky</li> </ul>



F3: Zlepšení vzdělání a informovanosti členů neziskových organizací	<p>Pro celkové zlepšení fungování spolků je také třeba zvyšovat kvalitu vzdělání i informovanosti členů místních neziskových organizací.</p> <p><b>NAPLNĚNÍ DANÉ POTŘEBY PŘÍSPĚJE ZEJMÉNA K:</b></p> <ul style="list-style-type: none"> <li>- k další aktivizaci a podpoře komunitního a spolkového života</li> <li>- spolupráci spolků a neziskových organizací se samosprávami měst a obcí</li> </ul>
---	---

### 3. Strategická část

#### 3.1 Strategický rámec

##### 3.1.1 Vize

Prostřednictvím aktivní spolupráce mezi jednotlivými sektory dochází ke zlepšování podmínek ve všech oblastech rozvoje. Významným faktorem udržitelného rozvoje regionu je stále silnější regionální identita obyvatel, která se zakládá na bohaté tradici a kulturním i společenském dění, což s sebou nese zkvalitňování služeb i sociálního klimatu a zvyšování environmentální odpovědnosti obyvatel regionu. MAS Radbuza se již dlouhodobě snaží prostřednictvím SCLLD rozvíjet svůj region po všech stránkách a naši vizi je rozvíjet jej i nadále, aby byl místem, kde jsou lidé spokojeni a kde se jim dobře žije.

##### 3.1.2 Strategické cíle

###### Strategický cíl 1: Rozšíření a stabilizace ekonomické základny MAS Radbuza

Indikátory:

- počet realizovaných projektů na podporu podnikání včetně zemědělského
- počet podpořených projektů vedoucích k certifikaci a propagaci místních produktů
- počet nově vzniklých podnikatelských subjektů
- počet podpořených projektů na přenos informací k podnikatelským subjektům

###### Strategický cíl 2: Kvalitní péče o kulturní dědictví v regionu a jeho udržitelné využití v rámci cestovního ruchu

Indikátory:

- počet realizovaných projektů na rekonstrukci a obnovu památek v území MAS Radbuza
- počet realizovaných projektů podporujících rozšiřování sítě kulturních akcí a center kulturního života
- počet projektů na rozvoj infrastruktury pro cestovní ruch
- počet projektů propagujících cestovní ruch

###### Strategický cíl 3: Kvalitní vzdělávání a dostupné sociální a zdravotní služby

Indikátory:

- počet realizovaných projektů na rekonstrukci a vybavení škol, školských zařízení a zařízení péče o děti
- počet realizovaných projektů podporujících vzdělávací a volnočasové aktivity



počet realizovaných projektů podporujících prorodinná opatření  
počet realizovaných projektů podporujících sociální péči a zdravotní služby  
počet realizovaných projektů v oblasti sociálního bydlení  
počet realizovaných projektů na sociální podnikání

**Strategický cíl 4: Kvalitní infrastruktura a občanská vybavenost**

Indikátory:

- počet realizovaných projektů na zlepšení stavu místních komunikací a zvýšení bezpečnosti v dopravě
- počet realizovaných projektů na vybudování a rekonstrukce inženýrských a dalších obecních sítí
- počet podpořených projektů na zlepšení dopravní infrastruktury v území MAS Radbuza
- počet projektů na obnovu a úpravu veřejných prostranství
- počet podpořených projektů na výstavbu, opravu a vybavení kulturních a sportovních zařízení
- počet realizovaných projektů na přeměnu nevyužívaných objektů
- počet podpořených investičních projektů na obnovu, rekonstrukci, výstavbu a opravu obecních budov včetně vybavení

**Strategický cíl 5: Zlepšování kvality životního prostředí**

Indikátory:

- počet podpořených projektů na ekologické nakládání s odpady
- počet projektů podporujících revitalizaci a přirozenou funkci krajiny
- počet podpořených projektů na nakládání s vodou a vodními zdroji
- počet realizovaných akcí na zvýšení environmentální výchovy, vzdělanosti a informovanosti

**Strategický cíl 6: Rozvoj spolkového života**

Indikátory:

- počet podpořených projektů na infrastrukturu spolkové činnosti
- počet realizovaných aktivit na podporu a vzdělávání spolků

### 3.1.3 Specifické cíle a opatření Strategického rámce

**Specifický cíl 1.1 Rozvoj drobného, malého a středního podnikání, včetně zemědělského**

*Rozvojová potřeba:* A1 – Zvýšení počtu drobných podnikatelů a podpory lokálních produktů; A2 – Podpora a stabilizace regionální ekonomiky a podpora rozvoje drobného podnikání

**Opatření 1.1.1 Podpora podnikání včetně zemědělského**

*Rozvojová potřeba:* A1 – Zvýšení počtu drobných podnikatelů a podpory lokálních produktů; A2 – Podpora a stabilizace regionální ekonomiky a podpora rozvoje drobného podnikání



*Aktivita:*

- a) nákup vybavení, techniky a technologií pro místní podnikatelské záměry
- b) investice do budování a rekonstrukce nemovitostí pro podnikatelskou činnost
- c) rekonstrukce a vybavení obecních objektů pro potřeby místních podnikatelů
- d) finanční podpora legalizace a certifikace provozoven na výrobu potravin
- e) rozvoj infrastruktury v souvislosti s rozvojem podnikání
- f) podpora podnikatelských záměrů navázaných na místní turistickou a cykloturistickou síť
- g) podpora začínajících zemědělců

**Opatření 1.1.2 Certifikace a propagace místních produktů**

*Rozvojová potřeba:* A1 – Zvýšení počtu drobných podnikatelů a podpory lokálních produktů

*Aktivita:*

- a) zavedení regionálního značení místních produktů a služeb
- b) podpora propagace místních produktů
- c) označení certifikovaných a registrovaných lokálních výrobců a jejich produktů
- d) rozšíření prodeje ze dvora na regionálních trzích a dalších akcích

**Specifický cíl 1.2 Zvýšení informovanosti a vzdělanosti podnikatelů**

*Rozvojová potřeba:* A2 – Podpora a stabilizace regionální ekonomiky a podpora rozvoje drobného podnikání

**Opatření: 1.2.1 Přenos informací k podnikatelským subjektům**

*Rozvojová potřeba:* A2 – Podpora a stabilizace regionální ekonomiky a podpora rozvoje drobného podnikání

*Aktivita:*

- a) zvýšení informovanosti v oblasti legislativy a hygienických předpisů
- b) přenos příkladů dobré praxe, včetně exkurzí
- c) zkvalitnění dotačního poradenství a asistence při administrativním řešení žádostí o dotaci
- d) podpora profesního celoživotního vzdělávání

**Specifický cíl: 2.1 Zkvalitnění kulturního zázemí regionu**

*Rozvojová potřeba:* B1 – Investice do oprav a záchran nemovitých kulturních památek

**Opatření: 2.1.1 Rozšiřování sítě kulturních akcí a center kulturního života**

*Rozvojová potřeba:* B1 – Investice do oprav a záchran nemovitých kulturních památek

*Aktivita:*

- a) podpora kulturních akcí vycházejících z tradice regionu
- b) vznik kulturních center (galerie, prostory pro setkávání, koncertní sály apod.)



c) vznik a obnova lokálních muzeí a expozic

### **Specifický cíl: 2.2 Péče o kulturně cenné movité i nemovité dědictví**

*Rozvojová potřeba:* B1 – Investice do oprav a záchrany nemovitých kulturních památek

#### **Opatření: 2.2.1 Rekonstrukce a obnova památek**

*Rozvojová potřeba:* B1 – Investice do oprav a záchrany nemovitých kulturních památek

*Aktivity:*

- a) rekonstrukce a obnova nemovitých i movitých památek a historicky cenných staveb
- b) rekonstrukce a obnova drobných historických a sakrálních staveb
- c) obnova a péče o prostranství okolo památek (např. zahrady, parky apod.)

### **Specifický cíl: 2.3 Rozvoj infrastruktury cestovního ruchu**

*Rozvojová potřeba:* B3 – Zlepšení infrastruktury cestovního ruchu

#### **Opatření: 2.3.1 Síť stezek a tras**

*Rozvojová potřeba:* B3 – Zlepšení infrastruktury cestovního ruchu

*Aktivity:*

- a) rekonstrukce, budování a údržby naučných stezek
- b) propojení tématu hornictví s pěšími i cykloturistickými trasami
- c) podpora vzniku nových cyklostezek
- d) rekonstrukce stávajících cyklistických tras
- e) vznik hippoturistických stezek a tras
- d) podpora pořízení mobiliáře
- e) podpora interpretace přírodních atraktivit regionu

#### **Opatření: 2.3.2 Ubytovací a stravovací zařízení**

*Rozvojová potřeba:* B3 – Zlepšení infrastruktury cestovního ruchu

*Aktivity:*

- a) rekonstrukce, výstavba a rozvoj ubytovacích a stravovacích kapacit

### **Specifický cíl: 2.4 Efektivní propagace atraktivit regionu a zvýšení kvalifikačních předpokladů subjektů v cestovním ruchu**

*Rozvojová potřeba:* B2 – Propagace území v oblasti cestovního ruchu; B4 – Podpora a osvěta udržitelného cestovního ruchu

#### **Opatření: 2.4.1 Propagace v cestovním ruchu**

*Rozvojová potřeba:* B2 – Propagace území v oblasti cestovního ruchu; B4 – Podpora a osvěta udržitelného cestovního ruchu



*Aktivity:*

- a) podpora propagace kulturních, přírodních a sportovních atraktivit regionu
- b) propagace podnikatelů v cestovním ruchu
- c) vznik nových a podpora stávajících informačních center
- d) vzdělávání v oblasti cestovního ruchu
- e) vznik integrovaného systému propagace území MAS Radbuza

**Specifický cíl: 3.1 Investice do vzdělávací soustavy a rozšíření nabídky vzdělávacích i volnočasových aktivit**

*Rozvojová potřeba:* C1 – Zvýšení kapacity škol, školských zařízení a zařízení péče o děti; C2 – Zlepšení stavu škol, školských zařízení a zařízení péče o děti a zkvalitnění vybavení

**Opatření: 3.1.1 Rekonstrukce a vybavování škol**

*Rozvojová potřeba:* C1 – Zvýšení kapacity škol, školských zařízení a zařízení péče o děti; C2 – Zlepšení stavu škol, školských zařízení a zařízení péče o děti a zkvalitnění vybavení

*Aktivity:*

- a) rekonstrukce budov i areálů (včetně zahrady, hřiště či venkovních učeben) škol, školských zařízení a zařízení péče o děti
- b) zvýšení vybavenosti škol, školských zařízení a zařízení péče o děti (včetně didaktických pomůcek)
- c) investice do bezbariérových přístupů ve vzdělávacích zařízení
- d) podpora vzniku a rozvoje dopravních hřišť
- e) podpora celoživotního vzdělávání (výstavba, rekonstrukce, opravy, obnova objektů, investice do vybavení)

**Opatření: 3.1.2 Vzdělávací a volnočasové aktivity**

*Rozvojová potřeba:* C3 – Zabezpečení kapacity volnočasových aktivit pro děti

*Aktivity:*

- a) meziregionální a mezinárodní spolupráce v oblasti vzdělávání
- b) výstavba, rekonstrukce, opravy a obnova a investice do vybavení pro volnočasové aktivity dětí a mládeže
- c) podpora exkurzí, osvětových akcí a tvorba vzdělávacích programů
- d) podpora celoživotního vzdělávání (tvorba programů)

**Opatření: 3.1.3 Prorodinná opatření**

*Rozvojová potřeba:* C3 – Zabezpečení kapacity volnočasových aktivit pro děti

*Aktivity:*

- a) podpora příměstských táborů
- b) podpora rodičovského vzdělávání včetně pěstounské péče
- c) vznik i vybavení mezigeneračních, mateřských, dětských center a dětských klubů



### **Specifický cíl: 3.2 Zkvalitnění sociální a zdravotní péče v regionu**

*Rozvojová potřeba:* C4 – Zkvalitnění dostupnosti sociálních a zdravotních služeb a podpora platformem a pracovních skupin v oblasti sociální problematiky; D5 – Zlepšení dostupnosti a kvality služeb

#### **Opatření: 3.2.1 Sociální péče a služby**

*Rozvojová potřeba:* C4 – Zkvalitnění dostupnosti sociálních a zdravotních služeb a podpora platformem a pracovních skupin v oblasti sociální problematiky

*Aktivita:*

- a) podpora zvyšování kvality sociálních služeb
- b) podpora volnočasových aktivit pro seniory a zdravotně znevýhodněné
- c) podpora aktivit v prevenci sociálně patologických jevů
- d) podpora tvorby a rozvoje systémů dobrovolnictví a vzdělávání dobrovolníků
- e) podpora zaměstnávání osob se zdravotním postižením a osob ohrožených sociálním vyloučením
- f) mezinárodní spolupráce v sociální oblasti

#### **Opatření: 3.2.2 Sociální bydlení**

*Rozvojová potřeba:* C4 – Zkvalitnění dostupnosti sociálních a zdravotních služeb a podpora platformem a pracovních skupin v oblasti sociální problematiky; D4 – Zlepšení podmínek pro výstavbu domů a bytů

*Aktivita:*

- a) výstavba, rekonstrukce a vybavení zařízení pro seniory a osoby se zdravotním postižením
- b) podpora sociálního bydlení

#### **Opatření: 3.2.3 Sociální podnikání**

*Rozvojová potřeba:* C4 – Zkvalitnění dostupnosti sociálních a zdravotních služeb a podpora platformem a pracovních skupin v oblasti sociální problematiky

*Aktivita:*

- a) výstavba, rekonstrukce a vybavení sociálních podniků
- b) podpora sociálního podnikání

### **Specifický cíl: 4.1 Rozvoj dopravní a technické infrastruktury v obcích**

*Rozvojová potřeba:* D1 – Zlepšení stavu dopravní a technické infrastruktury

#### **Opatření: 4.1.1 Místní komunikace**

*Rozvojová potřeba:* D1 – Zlepšení stavu dopravní a technické infrastruktury

*Aktivita:*

- a) výstavba, oprava, rekonstrukce a údržba místních komunikací
- b) rekonstrukce, údržba a výstavba chodníků





- c) instalace bezpečnostních prvků na místních komunikacích
- d) nákup komunální techniky pro údržbu místních komunikací
- e) podpora vzniku nových a údržba stávajících cyklostezek
- f) rekonstrukce stávajících cyklistických tras

#### **Opatření: 4.1.2 Inženýrské a jiné obecní sítě**

*Rozvojová potřeba:* D1 – Zlepšení stavu dopravní a technické infrastruktury

*Aktivita:*

- a) vznik obecních internetových sítí
- b) investice do rekonstrukce a rozšíření inženýrských sítí (vodovody, kanalizace, plynovody, optické kabely)
- c) zavádění, rozšíření či rekonstrukce veřejného osvětlení, obecních rozhlasů a bezpečnostních i poplašných systémů

#### **Opatření: 4.1.3 Dopravní infrastruktura**

*Rozvojová potřeba:* D1 – Zlepšení stavu dopravní a technické infrastruktury

*Aktivita:*

- a) podpora soukromých veřejných dopravců

### **Specifický cíl: 4.2 Zkvalitnění vzhledu obcí a kulturního i sportovního zázemí**

*Rozvojová potřeba:* D2 – Zkvalitňování vzhledu intravilánů obcí

#### **Opatření: 4.2.1 Veřejná prostranství**

*Rozvojová potřeba:* D2 – Zkvalitňování vzhledu intravilánů obcí

*Aktivita:*

- a) obnova veřejných prostranství, včetně tvorby souvisejících projektových dokumentací
- b) nákup komunální techniky pro údržbu veřejných prostranství

#### **Opatření: 4.2.2 Kulturní a sportovní zázemí**

*Rozvojová potřeba:* D3 – Zlepšení infrastruktury pro volný čas

*Aktivita:*

- a) výstavba, rekonstrukce a vybavení kulturních a sportovních zařízení
- b) podpora bytového i nebytového fondu v nevyužívaných objektech

#### **Opatření: 4.2.3 Obecní budovy**

*Rozvojová potřeba:* D1 – Zlepšení stavu dopravní a technické infrastruktury

*Aktivita:*

- a) investice do obnovy, rekonstrukce, výstavby a opravy obecních budov
- b) investice do vybavení obecních budov



### **Specifický cíl: 5.1 Snížení dopadu negativních vlivů vytápění a odpadů na životní prostředí**

*Rozvojová potřeba:* E1 – Zlepšení stavu životního prostředí; E2 – Zlepšení kvality péče o životní prostředí

#### **Opatření: 5.1.1 Vytápění budov**

*Rozvojová potřeba:* E1 – Zlepšení stavu životního prostředí

*Aktivita:*

- a) podpora využívání obnovitelných a nízkoemisních zdrojů energie pro vytápění veřejných objektů (úřady, kult. domy, sokolovny, ...) a úprav objektů přispívajících k snižování jejich energetické náročnosti
- b) vznik výroben paliva, které je šetrné k životnímu prostředí (např. peletkáren)

#### **Opatření: 5.1.2 Nakládání s odpady**

*Rozvojová potřeba:* E2 – Zlepšení kvality péče o životní prostředí

*Aktivita:*

- a) podpora vzniku a rozvoje kompostáren
- b) podpora vzniku, modernizace a rozšiřování sběrných dvorů

### **Specifický cíl: 5.2 Zajištění kvalitního nakládání s vodou v intravilánech i extravilánech obcí**

*Rozvojová potřeba:* E5 – Snížení negativních dopadů klimatických změn

#### **Opatření: 5.2.1 Nakládání s vodou a vodními zdroji**

*Rozvojová potřeba:* E5 – Snížení negativních dopadů klimatických změn

*Aktivita:*

- a) vznik, rekonstrukce, oprava, obnova a intenzifikace ČOV (včetně kořenových a jiných alternativ)
- b) zvyšování retenční schopnosti rybníků (včetně projektové dokumentace)
- c) rekonstrukce, oprava, obnova a rozšiřování požárních nádrží a návesních rybníků
- d) podpora vzniku a údržba a obnova protipovodňových opatření
- e) podpora oživování vodních ploch (zarybňování apod.)

### **Specifický cíl: 5.3 Péče o krajinu regionů MAS Radbuza**

*Rozvojová potřeba:* E1 – Zlepšení stavu životního prostředí, E3 – Revitalizace krajiny po důlní činnosti; E5 – Snížení negativních dopadů klimatických změn

#### **Opatření: 5.3.1 Krajinná opatření**

*Rozvojová potřeba:* E1 – Zlepšení stavu životního prostředí, E3 – Revitalizace krajiny po důlní činnosti; E5 – Snížení negativních dopadů klimatických změn

*Aktivita:*

- a) podpora vzniku protierozních opatření
- b) vznik a údržba zeleně v krajině a v sídlech
- c) zalesňování a vznik biokoridorů



### **Specifický cíl: 5.4 Zvýšení environmentální vzdělanosti a informovanosti**

*Rozvojová potřeba:* E4 – Zvýšení efektivity environmentálního vzdělávání

#### **Opatření: 5.4.1 Environmentální výchova**

*Rozvojová potřeba:* E4 – Zvýšení efektivity environmentálního vzdělávání

*Aktivity:*

- a) podpora EVVO v oblasti odpadového hospodářství, ochrany přírody a krajiny a energetických úspor
- b) pořízení vzdělávacích materiálů a pomůcek s environmentální tematikou
- c) vznik naučných stezek s tématem životního prostředí

### **Specifický cíl: 6.1 Zkvalitnění zázemí pro spolkovou činnost**

*Rozvojová potřeba:* F2 – Zlepšení zázemí a vybavení pro spolkovou činnost

#### **Opatření: 6.1.1 Infrastruktura pro spolkovou činnost**

*Rozvojová potřeba:* F2 – Zlepšení zázemí a vybavení pro spolkovou činnost

*Aktivity:*

- a) podpora nekomerčně zaměřených kulturních, sportovních a společenských akcí
- b) pořízení vybavení pro pořádání kulturních a sportovních akcí
- c) výstavba, údržba, rekonstrukce a vybavení prostor pro spolkovou činnost, včetně pořízení projektové a přípravné dokumentace
- d) vyřešení majetkoprávních vztahů k využívaným nemovitostem souvisejících s činností místních sdružení a spolků (výkup pozemků a objektů, právní poradenství)
- e) podpora administrativního zázemí (IT vybavení, účetní software, ...)

### **Specifický cíl: 6.2 Zvýšení informovanosti a vzdělanosti místních spolků a sdružení**

*Rozvojová potřeba:* F1 – Podpora iniciátorů spolkové činnosti; F3 – Zlepšení vzdělání a informovanosti členů neziskových organizací

#### **Opatření: 6.2.1 Podpora a vzdělávání spolků**

*Rozvojová potřeba:* F1 – Podpora iniciátorů spolkové činnosti; F3 – Zlepšení vzdělání a informovanosti členů neziskových organizací

*Aktivity:*

- a) vzdělávání spolků a sdružení v oblasti dotací, účetnictví, finanční gramotnosti
- b) podpora pořízení propagačních materiálů souvisejících s činností spolků a sdružení
- c) podpora environmentálních aktivit souvisejících s činností mysliveckých, rybářských chovatelských a včelařských spolků a sdružení
- d) podpora vzdělávacích akcí směrem k veřejnosti (spolky vzdělávají veřejnost)
- e) výměna zkušeností (stáže, exkurze, výměnné pobyty)



Tabulka 3 Schéma hierarchie cílů a opatření SCLLD

<i>Strategický cíl</i>	<i>Indikátor strategického cíle</i>	<i>Specifické cíle</i>	<i>Opatření Strategického rámce</i>
1. Rozšíření a stabilizace ekonomické základny MAS Radbuza	počet realizovaných projektů na podporu podnikání včetně zemědělského	1.1 Rozvoj drobného, malého a středního podnikání, včetně zemědělského	1.1.1 Podpora podnikání včetně zemědělského
	počet nově vzniklých podnikatelských subjektů		1.1.2 Certifikace a propagace místních produktů
	počet podpořených projektů vedoucích k certifikaci a propagaci místních produktů	1.2 Zvýšení informovanosti a vzdělanosti podnikatelů	
	počet podpořených projektů na přenos informací k podnikatelským subjektům		
2. Kvalitní péče o kulturní dědictví v regionu a jeho udržitelné využití v rámci cestovního ruchu	počet realizovaných projektů podporujících rozšiřování sítě kulturních akcí a center kulturního života	2.1 Zkvalitnění kulturního zázemí regionu	2.1.1 Rozšiřování sítě kulturních akcí a center kulturního života
	počet realizovaných projektů na rekonstrukci a obnovu památek v území MAS Radbuza	2.2 Péče o kulturně cenné movité i nemovité dědictví	2.2.1 Rekonstrukce a obnova památek
	počet projektů na rozvoj infrastruktury pro cestovní ruch	2.3 Rozvoj infrastruktury cestovního ruchu	2.3.1 Sítě stezek a tras 2.3.2 Ubytovací a stravovací zařízení



<i>Strategický cíl</i>	<i>Indikátor strategického cíle</i>	<i>Specifické cíle</i>	<i>Opatření Strategického rámce</i>
	počet projektů propagujících cestovní ruch	2.4 Efektivní propagace atraktivit regionu a zvýšení kvalifikačních předpokladů subjektů v cestovním ruchu	2.4.1 Propagace v cestovním ruchu
3. Kvalitní vzdělávání a dostupné sociální a zdravotní služby	počet realizovaných projektů na rekonstrukci a vybavení škol, školských zařízení a zařízení péče o děti	3.1. Investice do vzdělávací soustavy a rozšíření nabídky vzdělávacích i volnočasových aktivit	3.1.1 Rekonstrukce a vybavování škol
	počet realizovaných projektů podporujících vzdělávací a volnočasové aktivity		3.1.2 Vzdělávací a volnočasové aktivity
	počet realizovaných projektů podporujících prarodinná opatření		3.1.3 Prarodinná opatření
	počet realizovaných projektů podporujících sociální péči a zdravotní služby	3.2 Zkvalitnění sociální a zdravotní péče v regionu	3.2.1 Sociální péče a služby
	počet realizovaných projektů v oblasti sociálního bydlení		3.2.2 Sociální bydlení
	počet realizovaných projektů na sociální podnikání		3.2.3 Sociální podnikání
	počet realizovaných projektů na zlepšení stavu místních		4.1.1 Místní komunikace



<i>Strategický cíl</i>	<i>Indikátor strategického cíle</i>	<i>Specifické cíle</i>	<i>Opatření Strategického rámce</i>
4. Kvalitní infrastruktura a občanská vybavenost	komunikací a zvýšení bezpečnosti v dopravě	4.1 Rozvoj dopravní a technické infrastruktury v obcích	
	počet realizovaných projektů na vybudování a rekonstrukce inženýrských a dalších obecních sítí		4.1.2 Inženýrské a jiné obecní sítě
	počet podpořených projektů na zlepšení dopravní infrastruktury v území MAS Radbuza		4.1.3 Dopravní infrastruktura
	počet projektů na obnovu a úpravu veřejných prostranství	4.2 Zkvalitnění vzhledu obcí a kulturního i sportovního zázemí	4.2.1 Veřejná prostranství
	počet podpořených projektů na výstavbu, opravu a vybavení kulturních a sportovních zařízení		4.2.2 Kulturní a sportovní zázemí
	počet podpořených investičních projektů na obnovu, rekonstrukci, výstavbu a opravu obecních budov včetně vybavení		4.2.3 Obecní budovy
	počet realizovaných projektů na přeměnu nevyužívaných objektů		



<i>Strategický cíl</i>	<i>Indikátor strategického cíle</i>	<i>Specifické cíle</i>	<i>Opatření Strategického rámce</i>
5. Zlepšování kvality životního prostředí	počet podpořených projektů na ekologické nakládání s odpady	5.1 Snížení dopadu negativních vlivů vytápění a odpadů na životní prostředí	5. 1. 1 Vytápění budov 5.1.2 Nakládání s odpady
	počet podpořených projektů na nakládání s vodou a vodními zdroji	5.2 Zajištění kvalitního nakládání s vodou v intravilánech i extravilánech obcí	5.2.1 Nakládání s vodou a vodními zdroji
	počet projektů podporujících revitalizaci a přirozenou funkci krajiny	5.3 Péče o krajinu regionů MAS Radbuza	5.3.1 Krajinná opatření
	počet realizovaných akcí na zvýšení environmentální výchovy, vzdělanosti a informovanosti	5.4 Zvýšení environmentální vzdělanosti a informovanosti	5.4.1 Enviromentální výchova
6. Rozvoj spolkového života	počet podpořených projektů na infrastrukturu spolkové činnosti	6.1 Zkvalitnění zázemí pro spolkovou činnost	6.1.1 Infrastruktura pro spolkovou činnost
	počet realizovaných aktivit na podporu a vzdělání spolků	6.2 Zvýšení informovanosti a vzdělaností místních spolků a sdružení	6.2.1 Podpora a vzdělávání spolků



## 3.2 Vazba na Strategii regionálního rozvoje ČR 21+

Tabulka 4 Naplňování SRR ČR 21+ prostřednictvím opatření Strategického rámce SCLLD

Specifický cíl Strategického rámce SCLLD	Opatření Strategického rámce SCLLD	Specifický cíl SRR ČR 21+
1.1 Rozvoj drobného, malého a středního podnikání, včetně zemědělského	1.1.1 Podpora podnikání včetně zemědělského	3.1 Vytvořit vhodné podmínky pro diverzifikaci ekonomické základny regionálních center a jejich venkovského zázemí a využití jejich potenciálu a podpořit propojení podnikatelských subjektů ve vztahu k potřebám trhu práce (opatření 22)
1.1 Rozvoj drobného, malého a středního podnikání, včetně zemědělského	1.1.2 Certifikace a propagace místních produktů	3.1 Vytvořit vhodné podmínky pro diverzifikaci ekonomické základny regionálních center a jejich venkovského zázemí a využití jejich potenciálu a podpořit propojení podnikatelských subjektů ve vztahu k potřebám trhu práce (opatření 27)
1.2 Zvýšení informovanosti a vzdělanosti podnikatelů	1.2.1 Přenos informací k podnikatelským subjektům	3.1 Vytvořit vhodné podmínky pro diverzifikaci ekonomické základny regionálních center a jejich venkovského zázemí a využití jejich potenciálu a podpořit propojení podnikatelských subjektů ve vztahu k potřebám trhu práce (opatření 23)
2.1 Zkvalitnění kulturního zázemí regionu	2.1.1 Rozšiřování sítě kulturních akcí a center kulturního života	3.3 Zlepšit dostupnost služeb v regionálních centrech i v jejich venkovském zázemí s důrazem na kulturní dědictví, péči o památky a místní specifika a reagovat na problémy spojené se stárnutím a existencí či vznikem sociálně vyloučených lokalit (opatření 33)
2.2 Péče o kulturně cenné movité i nemovité dědictví	2.2.1 Rekonstrukce a obnova památek	3.3 Zlepšit dostupnost služeb v regionálních centrech i v jejich venkovském zázemí s důrazem na kulturní dědictví, péči o památky a místní specifika a reagovat na problémy spojené se stárnutím a existencí či vznikem sociálně vyloučených lokalit (opatření 33)





2.3 Rozvoj infrastruktury cestovního ruchu	2.3.1 Síť stezek a tras	3.1 Vytvořit vhodné podmínky pro diverzifikaci ekonomické základny regionálních center a jejich venkovského zázemí a využití jejich potenciálu a podpořit propojení podnikatelských subjektů ve vztahu k potřebám trhu práce (opatření 27)
2.3 Rozvoj infrastruktury cestovního ruchu	2.3.2 Síť stezek a tras	3.1 Vytvořit vhodné podmínky pro diverzifikaci ekonomické základny regionálních center a jejich venkovského zázemí a využití jejich potenciálu a podpořit propojení podnikatelských subjektů ve vztahu k potřebám trhu práce (opatření 27)
2.4 Efektivní propagace atraktivit regionu a zvýšení kvalifikačních předpokladů subjektů v cestovním ruchu	2.4.1 Propagace v cestovním ruchu	3.1 Vytvořit vhodné podmínky pro diverzifikaci ekonomické základny regionálních center a jejich venkovského zázemí a využití jejich potenciálu a podpořit propojení podnikatelských subjektů ve vztahu k potřebám trhu práce (opatření 27)
3.1 Investice do vzdělávací soustavy a rozšíření nabídky školních vzdělávacích i volnočasových aktivit	3.1.1 Rekonstrukce a vybavování škol	3.3 Zlepšit dostupnost služeb v regionálních centrech i v jejich venkovském zázemí s důrazem na kulturní dědictví, péči o památky a místní specifika a reagovat na problémy spojené se stárnutím a existencí či vznikem sociálně vyloučených lokalit (opatření 30)
3.1 Investice do vzdělávací soustavy a rozšíření nabídky školních vzdělávacích i volnočasových aktivit	3.1.2 Vzdělávací a volnočasové aktivity	3.3 Zlepšit dostupnost služeb v regionálních centrech i v jejich venkovském zázemí s důrazem na kulturní dědictví, péči o památky a místní specifika a reagovat na problémy spojené se stárnutím a existencí či vznikem sociálně vyloučených lokalit (opatření 30)
3.1 Investice do vzdělávací soustavy a rozšíření nabídky vzdělávacích i volnočasových aktivit	3.1.3 Prorodinná opatření	3.3 Zlepšit dostupnost služeb v regionálních centrech i v jejich venkovském zázemí s důrazem na kulturní dědictví, péči o památky a místní specifika a reagovat na problémy spojené se stárnutím a



		existenci či vznikem sociálně vyloučených lokalit (opatření 30)
3.2 Zkvalitnění sociální a zdravotní péče v regionu	3.2.1 Sociální péče a služby	3.3 Zlepšit dostupnost služeb v regionálních centrech i v jejich venkovském zázemí s důrazem na kulturní dědictví, péči o památky a místní specifika a reagovat na problémy spojené se stárnutím a existenci či vznikem sociálně vyloučených lokalit (opatření 32)
3.2 Zkvalitnění sociální a zdravotní péče v regionu	3.2.2 Sociální bydlení	2.3 Zajištění dostatečného rozsahu služeb a předcházení vzniku a prohlubování sociálního vyloučení (opatření 18)
3.2 Zkvalitnění sociální a zdravotní péče v regionu	3.2.3 Sociální podnikání	2.3 Zajištění dostatečného rozsahu služeb a předcházení vzniku a prohlubování sociálního vyloučení (opatření 16)
4.1 Rozvoj dopravní a technické infrastruktury v obcích	4.1.1 Místní komunikace	3.2 Zlepšit dopravní dostupnost v rámci regionů (opatření 29)
4.1 Rozvoj dopravní a technické infrastruktury v obcích	4.1.2 Inženýrské a jiné obecní sítě	2.2 Zlepšit či dobudovat napojení aglomerací na blízká, velká sídla za hranicemi a na sousední aglomerace nebo metropole, zlepšit dopravu mezi jádry aglomerací a jejich zázemím a zlepšovat podmínky pro atraktivitu jiných způsobů dopravy než individuální automobilové dopravy (opatření 14)
4.1 Rozvoj dopravní a technické infrastruktury v obcích	4.1.3 Dopravní infrastruktura	3.2 Zlepšit dopravní dostupnost v rámci regionů (opatření 28)
4. 2 Zkvalitnění vzhledu obcí a kulturního i sportovního zázemí	4.2.1 Veřejná prostranství	3.4 Pečovat o prostředí obce a stabilizovat dlouhodobé využívání krajiny a zamezit její degradaci (opatření 34)
4. 2 Zkvalitnění vzhledu obcí a kulturního i sportovního zázemí	4.2.2 Kulturní a sportovní zázemí	3.3 Zlepšit dostupnost služeb v regionálních centrech i v jejich venkovském zázemí s důrazem na kulturní dědictví, péči o památky a místní specifika a reagovat na problémy spojené se stárnutím a



		existenci či vznikem sociálně vyloučených lokalit (opatření 33)
4. 2 Zkvalitnění vzhledu obcí a kulturního i sportovního zázemí	4.2.3 Obecní budovy	3.3 Zlepšit dostupnost služeb v regionálních centrech i v jejich venkovském zázemí s důrazem na kulturní dědictví, péči o památky a místní specifika a reagovat na problémy spojené se stárnutím a existenci či vznikem sociálně vyloučených lokalit (opatření 33)
5.1 Snížení dopadu negativních vlivů vytápění a odpadů na životní prostředí	5.1.1 Vytápění budov	3.5 Umožnit energetickou transformaci venkovského zázemí regionálních center (opatření 39)
5.1 Snížení dopadu negativních vlivů vytápění a odpadů na životní prostředí	5.1.2 Nakládání s odpady	3.4 Pečovat o prostředí obce a stabilizovat dlouhodobé využívání krajiny a zamezit její degradaci (opatření 34)
5.2 Zajištění kvalitního nakládání s vodou v intravilánech i extravilánech obcí	5.2.1 Nakládání s vodou a vodními zdroji	3.4 Pečovat o prostředí obce a stabilizovat dlouhodobé využívání krajiny a zamezit její degradaci (opatření 34)
5.3 Péče o krajinu regionů MAS Radbuza	5.3.1 Krajinná opatření	3.4 Pečovat o prostředí obce a stabilizovat dlouhodobé využívání krajiny a zamezit její degradaci (opatření 34)
5.4 Zvýšení environmentální vzdělanosti a informovanosti	5.4.1 Environmentální výchova	2.4 Efektivně řešit problémy životního prostředí spojené s koncentrací velkého množství obyvatel a adaptovat aglomerace na změnu klimatu (opatření 20)
6.1 Zkvalitnění zázemí pro spolkovou činnost	6.1.1 Infrastruktura pro spolkovou činnost	3.3 Zlepšovat dostupnost služeb v regionálních centrech i jejich venkovském zázemí s důrazem na kulturní dědictví, péči o památky a místní specifika a reagovat na problémy spojené se stárnutím a existenci či vznikem sociálně vyloučených lokalit (opatření 32)
6.2 Zvýšení informovanosti a vzdělaností místních spolků a sdružení	6.2.1 Podpora a vzdělávání spolků	3.3 Zlepšovat dostupnost služeb v regionálních centrech i jejich venkovském zázemí s důrazem na kulturní dědictví, péči o památky a



		místní specifika a reagovat na problémy spojené se stárnutím a existencí či vznikem sociálně vyloučených lokalit (opatření 32)
--	--	--

### 3.2.1 Soulad cílů Strategického rámce SCLLD s dalšími sektorovými a územně rozvojovými strategickými dokumenty

Kromě SCLLD MAS Radbuza jsou v jednotlivých obcích v zájmovém území realizovány další strategické dokumenty. Tyto strategie mají často podobnou strukturu a řeší většinou shodná témata. Lze tak konstatovat, že SCLLD MAS Radbuza je v souladu s ostatními strategiemi realizovanými v území, některé z nich rozšiřuje a doplňuje, v některých specifických oblastech a otázkách na některé navazuje. U všech úrovní mezi jednotlivými strategiemi lze z obsahů strategických dokumentů identifikovat vzájemný soulad, a to i u strategií nadřazených SCLLD MAS Radbuza.

Tabulka 5 Strategické dokumenty realizované na území MAS Radbuza

<b>Název strategického dokumentu</b>	<b>Obsah strategického dokumentu</b>
Strategické dokumenty obcí a měst v území MAS Radbuza	Z celkového počtu 52 obcí má svůj zpracovaný strategický plán či program obnovy vesnice více než polovina obcí.
Strategie meziobecní spolupráce ORP Stod / Nýřany	V letech 2014 – 2015 byly prostřednictvím projektu „Systémová podpora meziobecní spolupráce v ČR v rámci správních obvodů ORP“ zpracovány strategie území správního obvodu ORP Stod / Nýřany. Tyto dokumenty řeší meziobecní spolupráci obcí správních obvodů ORP v oblasti odpadového hospodářství, sociální oblasti a školství. Dále pak tyto dokumenty řeší meziobecní spolupráci v oblasti společného dotačního poradenství (ORP Nýřany) a v oblasti cestovního ruchu (ORP Stod).
Strategie rozvoje Mikroregionu Radbuza 2012 - 2020	Strategie Mikroregionu Radbuza řeší území podstatné části obcí v působnosti MAS Radbuza. Tento dokument řeší rozvoj území Stodsko, Dobřansko a Holýšovsko v těchto prioritách: rozvoj vybavenosti mikroregionu, stabilizace a rozvoj obyvatel, hospodářský rozvoj mikroregionu, zachování a rozvoj zemědělské činnosti a zajištění kvalitního životního prostředí.
Střednědobé plány sociálních služeb Touškovsko / Stodsko a Dobřansko	Střednědobé plány sociálních služeb jsou v souladu se SCLLD, jejich naplňování ovšem není tak aktivně prováděno ze strany jednotlivých obcí a poskytovatelů.
Strategie integrovaných územních investic plzeňské metropolitní oblasti (ITI Plzeň)	Plzeňská metropolitní oblast pokrývá téměř všechny města a obce MAS Radbuza, nezasahuje pouze do nejzápadnějšího území MAS Radbuza. Některé



	prioritní oblasti jsou odlišné od oblastí řešených v SCLLD, tam, kde se však protínají, existuje soulad s cíli daných strategií.
--	--

Tabulka 6 Strategické dokumenty nadřazené

Název strategického dokumentu	Program rozvoje Plzeňského kraje 2014+ (PRK)
Strategické cíle dokumentu	<p>1. Zajistit dostatek kvalifikovaných pracovních sil</p> <ul style="list-style-type: none"> <li>– získat a integrovat kvalifikovanou pracovní sílu</li> <li>– zvýšit kapacitu a kvalitu zařízení pro předškolní vzdělávání</li> <li>– zvýšit kvalitu základního a středního vzdělávání</li> <li>– více propojit střední vzdělávání s potřebami praxe</li> <li>– podpořit zájem a schopnosti žáků</li> </ul> <p>2. Zlepšit dostupnost a kvalitu veřejných služeb</p> <ul style="list-style-type: none"> <li>– zlepšit kvalitu a dostupnost sociální péče</li> <li>– zlepšit kvalitu a dostupnost lékařské péče</li> <li>– zlepšit kulturní zázemí a zvýšit kulturní aktivitu obyvatel</li> <li>– rozšiřovat a modernizovat infrastrukturu pro sport, volný čas a rekreaci</li> <li>– vytvořit podmínky pro stabilitu a funkčnost neziskového sektoru</li> <li>– snížení kriminality a eliminace sociálně patologických jevů</li> </ul> <p>3. Zvýšit konkurenceschopnost regionální ekonomiky</p> <ul style="list-style-type: none"> <li>– využít atraktivitu kraje pro cestovní ruch</li> </ul> <p>4. Zlepšit fungování a vzhled měst a obcí a jejich vztahy</p> <ul style="list-style-type: none"> <li>– udržet dostupné bydlení a služby</li> <li>– odstranit závadné nedostatky ve vzhledu a fungování sídel</li> <li>– prohloubit spolupráci obcí</li> </ul> <p>5. Zajistit funkčnost a rozvoj dopravních systémů kraje</p> <ul style="list-style-type: none"> <li>– doplnit síť cyklistických stezek</li> </ul> <p>6. Zabezpečit příznivé životní prostředí pro obyvatele kraje</p> <ul style="list-style-type: none"> <li>– zajistit ekonomicky efektivní a bezpečnou vodohospodářskou infrastrukturu</li> <li>– zavést efektivní a ekologické způsoby nakládání s odpady</li> <li>– eliminovat znečištění ovzduší z dopravy a výroby energie</li> <li>– snížit riziko povodní a eliminovat škody způsobené povodněmi</li> <li>– zlepšit stav krajiny</li> <li>– zvýšit povědomí o problematice životního prostředí</li> </ul>
Soulad se SCLLD MAS Radbuza	PRK 2014+ je základním strategickým dokumentem Plzeňského kraje. Lze říci, že řeší tematicky stejné oblasti rozvoje území jako SCLLD MAS Radbuza – rozvoj sídel, vzdělávání, sociální oblast, volný čas, cestovní ruch či životní prostředí. Specifické i strategické cíle obou dokumentu jsou v souladu a SCLLD MAS Radbuza multiplikuje cíle PRK v rámci své územní působnosti.



### 3.3 Popis integrovaných rysů strategie

Strategie CLLD MAS Radbuza v sobě nese několik hlavních integrovaných přístupů, které propojují a multiplikuji naplnění jednotlivých strategických či specifických cílů. Tyto rysy se dají shrnout do následujících témat:

1. V oblasti celkového přístupu k realizaci strategie je to permanentní komunitní plánování, které s sebou nese integrující prvky v podobě setkávání pracovních skupin, preferování projektů vzniklých na základě komunitního plánování či vzdělávání v zapojení veřejnosti.

2. Integrovaná podpora podnikatelských subjektů, která je dána především v přístupu k certifikaci místních podnikatelů a jejich výrobků. Tato certifikace v sobě propojuje nejenom spolupráci a propagaci místních podnikatelských subjektů, ale bude mít také pozitivní vliv na životní prostředí (podpora odpovědného podnikání) a bude mít pozitivní edukativní funkci (spolupráce škol a místních řemeslníků či farmářů – podpora polytechnického předškolního i základního vzdělávání).

3. V neposlední řadě je to pak integrovaná propagace území MAS Radbuza – tato propagace bude realizována ve dvou rovinách. První z nich je propagace území v rámci cestovního ruchu, především jako kulturní a turistické destinace. Druhá rovina bude prezentace území MAS Radbuza jako kvalitního prostoru pro život, kde jsou různorodé možnosti pracovního uplatnění, kvalitní soustava formálního a neformálního vzdělávání, dobré bydlení i sociální zajištění.

Tabulka 7 Matice integrovaných rysů SCLLD MAS Radbuza

	1.1.1	1.1.2	1.2.1	2.1.1	2.2.1	2.3.1	2.3.2	2.4.1	3.1.1	3.1.2	3.1.3	3.2.1	3.2.2	3.2.3	4.1.1	4.1.2	4.1.3	4.2.1	4.2.2	4.2.3	5.1.1	5.1.2	5.2.1	5.3.1	5.4.1	6.1.1	6.2.1
1.1.1 Podpora podnikání včetně zemědělského	X	2	2	0	0	0	1	1	0	0	0	0	0	3	0	0	0	0	0	0	0	0	0	0	0	0	0
1.1.2 Certifikace a propagace místních produktů	2	X	2	0	0	0	0	1	0	0	0	0	0	1	0	0	0	0	0	0	0	0	0	0	0	0	0
1.2.1 Přenos informací k podnikatelským subjektům	2	2	X	0	0	0	1	1	0	1	0	0	0	2	0	0	0	0	0	0	0	0	0	0	0	0	1
2.1.1 Rozšiřování sítě kulturních akcí a center kulturního života	0	0	0	X	2	2	3	2	1	1	1	0	0	0	0	0	0	0	3	0	0	0	0	0	0	3	1
2.2.1 Rekonstrukce a obnova památek	0	0	0	2	X	2	2	2	0	0	0	0	0	0	0	1	0	1	3	0	0	0	0	0	0	1	1
2.3.1 Síť stezek a tras	0	0	0	2	2	X	2	2	0	0	0	0	0	0	0	1	1	1	0	0	0	0	0	1	0	0	0
2.3.2 Ubytovací a stravovací zařízení	1	0	1	3	2	2	X	2	0	0	0	0	1	1	1	1	1	0	1	0	1	1	0	0	0	0	0
2.4.1 Propagace v cestovním ruchu	1	1	1	2	2	2	2	X	0	0	0	0	0	0	0	0	0	0	1	0	0	0	0	0	0	1	1
3.1.1 Rekonstrukce a vybavování škol	0	0	0	1	0	0	0	0	X	3	3	0	0	0	0	0	0	0	1	3	1	0	0	0	1	0	0
3.1.2 Vzdělávací a volnočasové aktivity	0	0	1	1	0	0	0	0	3	X	3	0	0	0	0	0	0	0	2	1	0	0	0	0	1	1	3
3.1.3 Prorodinná opatření	0	0	0	1	0	0	0	0	3	3	X	1	0	0	0	0	0	0	1	1	0	0	0	0	1	1	0
3.2.1 Sociální péče a služby	0	0	0	0	0	0	0	0	0	0	1	X	3	3	0	0	0	0	0	0	0	0	0	0	0	1	0
3.2.2 Sociální bydlení	0	0	0	0	0	0	1	0	0	0	0	3	X	3	0	0	0	0	0	1	1	0	0	0	0	0	0
3.2.3 Sociální podnikání	3	1	2	0	0	0	1	0	0	0	0	3	3	X	0	0	0	0	0	0	0	0	0	0	0	0	0
4.1.1 Místní komunikace	0	0	0	1	0	1	0	0	0	0	0	0	0	0	X	3	3	0	0	0	0	0	0	0	0	0	0

4.1.2 Inženýrské a jiné obecní sítě	0	0	0	0	1	1	1	0	0	0	0	0	0	0	3	X	3	0	0	0	0	0	0	0	0	0	0	0	0	0	0	0
4.1.3 Dopravní infrastruktura	0	0	0	0	0	1	1	0	0	0	0	0	0	0	3	3	X	0	0	0	0	0	0	0	0	0	0	0	0	0	0	
4.2.1 Veřejná prostranství	0	0	0	0	1	1	0	0	0	0	0	0	0	0	0	0	X	0	1	0	0	0	0	0	0	0	0	0	0	0		
4.2.2 Kulturní a sportovní zázemí	0	0	0	3	3	0	1	1	1	2	1	0	0	0	0	0	0	X	0	0	0	0	0	0	0	0	0	2	2			
4.2.3 Obecní budovy	0	0	0	0	0	0	0	0	3	1	1	0	1	0	0	0	1	0	X	1	1	0	0	0	0	0	0	0	0	0		
5.1.1 Vytápění budov	0	0	0	0	0	0	1	0	1	0	0	0	1	0	0	0	0	0	1	X	0	0	0	0	1	0	0	0	0			
5.1.2 Nakládání s odpady	0	0	0	0	0	0	1	0	0	0	0	0	0	0	0	0	0	0	1	0	X	0	1	1	1	0	0	0	0			
5.2.1 Nakládání s vodou a vodními zdroji	0	0	0	0	0	0	0	0	0	0	0	0	0	0	0	0	0	0	0	0	X	2	1	0	0	0	0	0	0			
5.3.1 Krajinná opatření	0	0	0	0	0	1	0	0	0	0	0	0	0	0	0	0	0	0	0	1	2	X	1	0	0	0	0	0	0			
5.4.1 Enviromentální výchova	0	0	0	0	0	0	0	0	1	1	1	0	0	0	0	0	0	0	0	1	1	1	X	0	0	0	0	0	0			
6.1.1 Infrastruktura pro spolkovou činnost	0	0	0	3	1	0	0	1	0	1	1	1	0	0	0	0	0	2	0	0	0	0	0	0	0	X	2	0	0			
6.2.1 Podpora a vzdělávání spolků	0	0	1	1	1	0	0	1	0	3	0	0	0	0	0	0	0	2	0	0	0	0	0	0	0	2	X	0	0			
X	shodná opatření PR																															
0	žádná vazba mezi opatřeními																															
1	slabá vazba mezi opatřeními																															
2	středně silná vazba mezi opatřeními																															
3	silná vazba mezi opatřeními																															

## Popis vazeb

Opatření **1.1.1 Podpora podnikání včetně zemědělského**, **1.1.2 Certifikace a propagace místních produktů**, **1.2.1 Přenos informací k podnikatelským subjektům** na sebe vzájemně navazují, a to věcně, místně i časově, neboť jsou všechna tato opatření zaměřena na podporu podnikatelských subjektů v regionu a umožní zajistit potřebnou úroveň poskytovaných služeb, výsledných produktů a znalostí místních podnikatelů. Díky podpoře místních podnikatelů mohou být rozšiřovány okruhy podnikatelské činnosti jednotlivých subjektů, což by mohlo přinést nové pracovní příležitosti pro místní obyvatele. Podnikatelské subjekty mohou také rozšiřovat své výrobní kapacity, typ nabízených služeb či rozšířit nebo úplně změnit svůj předmět podnikání. Díky přenosu informací k podnikatelským subjektům pak bude zajištěna jejich vyšší konkurenceschopnost, sami podnikatelé se mohou zapojovat do vzdělávacích aktivit a předávání zkušeností a příkladů dobré praxe začínajícím podnikatelským subjektům v území MAS. Opatření **1.1.1 Podpora podnikání včetně zemědělského** a **1.2.1 Přenos informací k podnikatelským subjektům** mají také silnou vazbu na opatření **3.2.3 Sociální podnikání**, jelikož každý místní podnik, nebo jeho část, může být rovněž i sociálním podnikem, který vytvoří pracovní příležitosti pro místní obyvatele a umožní zaměstnávat např. osoby sociálně vyloučené a jiné znevýhodněné skupiny místních obyvatel.

Opatření **2.1.1 Rozšíření sítě kulturních akcí a center kulturního života**, **2.2.1 Rekonstrukce a obnova památek**, **2.3.1 Síť stezek a tras**, **2.3.2 Ubytovací a stravovací zařízení**, **2.4.1 Propagace v cestovním ruchu** na sebe navazují, a to věcně, místně i časově, neboť přispívají ke zkvalitnění podmínek místních aktérů v oblasti cestovního ruchu. Investice do obnovy kulturních památek pomáhá posilovat atraktivitu celého regionu a rozšiřovat turistické cíle na území MAS. Prostřednictvím vhodných nástrojů propagace je pak možné přilákat na území MAS turisty z bližších i vzdálenějších míst, v čemž hraje neméně důležitou úlohu budování stezek a tras, které mohou turisty ke kulturním památkám přímo zavést a mohou být tak šetrnou formou turistické dopravy. Rekonstrukce a obnova kulturních památek pak také přímo podpoří lokální destinační management na území MAS, zejména místní podnikatele, provozovatele turistických cílů a poskytovatele ubytovacích a stravovacích služeb. Opatření **2.1.1 Rozšíření sítě kulturních akcí a center kulturního života** a **2.2.1 Rekonstrukce a obnova památek** mají také silnou věcnou, místní i časovou vazbu na opatření **4.2.2 Kulturní a sportovní zázemí** a **6.1.1 Infrastruktura pro spolkovou činnost**, neboť kulturní památky jsou v našem území velmi významným místem



kulturního a společenského dění, realizují se v jejich prostorách nejrůznější kulturní, společenské a jiné akce. Díky těmto opatřením mohou vznikat další kulturní centra, která by byla dalším místem pro setkávání komunity a byla by využívána pro pořádané kulturní a společenské akce.

Opatření **3.1.1 Rekonstrukce a vybavování škol**, **3.1.2 Vzdělávací a volnočasové aktivity** a **3.1.3 Prorodinná opatření** na sebe navazují věcně, místně a časově, neboť vybavení škol a školských zařízení přispěje ke zlepšení podmínek pro realizované vzdělávací a volnočasové aktivity a rovněž i pro prorodinná opatření, jejichž aktivity jsou často v těchto prostorách realizovány. Opatření **3.1.1 Rekonstrukce a vybavování škol** je také věcně, místně a časově provázáno s opatřením **4.2.3 Obecní budovy**, jelikož se zpravidla jedná o budovy v majetku příslušné obce. Opatření **3.1.2 Vzdělávací a volnočasové aktivity** dále navazuje věcně, místně a časově na opatření **4.2.2 Kulturní a sportovní zázemí** a **6.2.1 Podpora a vzdělávání spolků**, neboť sport je nedílnou součástí vzdělávacích programů a sportovní infrastruktura tedy může být využívána nejen pro volnočasové sportovní aktivity, ale také školami v rámci vzdělávacího procesu.

Opatření **3.2.1 Sociální péče a služby**, **3.2.2 Sociální bydlení** a **3.2.3 Sociální podnikání** na sebe navazují, a to věcně, místně i časově, neboť pro sociální začleňování znevýhodněných osob je velmi důležitá kvalitní a dostupná sociální péče a s tím související sociální infrastruktura. Tato opatření se zaměřují jednak na budování potřebné infrastruktury formou výstavby a rekonstrukce dostupného sociálního bydlení a sociálních podniků, ale také na měkké aktivity v podobě poskytovaných sociálních služeb, které by nemohly být poskytovány bez potřebné infrastruktury. Dále má opatření **3.2.3 Sociální podnikání** věcnou, místní a časovou vazbu s opatřením **1.1.1 Podpora podnikání včetně zemědělského** a **1.2.1 Přenos informací k podnikatelským subjektům**, jelikož každý podnik může být současně i sociálním podnikem a vytvořit pracovní příležitosti pro sociálně znevýhodněné osoby z území MAS.

Opatření **4.1.1 Místní komunikace**, **4.1.2 Inženýrské a jiné obecní sítě** a **4.1.3 Dopravní infrastruktura** na sebe navazují, a to věcně, místně i časově, neboť při rekonstrukci a výstavbě místních komunikací zpravidla dochází i k obnově či výstavbě inženýrských a jiných obecních sítí. Obecně pak lze říci, že rekonstrukcí a výstavbou místních komunikací dochází celkově ke zkvalitnění úrovně dopravní infrastruktury, která je nezbytná pro zajištění dobré občanské vybavenosti obcí a měst v území MAS. Dobrá úroveň dopravní infrastruktury je dále nezbytná pro přepravu místních obyvatel do zaměstnání, do škol, za službami a pomáhá také zpřístupnit turistické cíle v území MAS a k rozvoji cestovního ruchu. Dále také přispěje k bezpečnosti dopravy a možnosti využití šetrných forem dopravy.

Opatření **5.2.1 Nakládání s vodou a vodními zdroji** a **5.3.1 Krajinná opatření** na sebe navazují, a to věcně, místně i časově, neboť díky podpoře příslušných krajinných opatření, jako je například revitalizace půdy po důlní činnosti, cílené zalesňování, výsadba zeleně a protierozní opatření, je možné vytvářet takové podmínky, aby se snížily negativní klimatické změny a aby se v krajině zadržovala voda, což je účinná prevence povodní a sucha.

Opatření **6.1.1 Infrastruktura pro spolkovou činnost** a **6.2.1 Podpora a vzdělávání spolků** na sebe navazují věcně, místně i časově, neboť pro činnost místních spolků je nezbytné zajistit potřebnou infrastrukturu, která zahrnuje např. rekonstrukci, výstavbu a vybavení prostor. Díky podpoře vzdělávání spolků v oblasti financí gramotnosti, možnosti využití dotací a účetnictví mohou být místní spolky více soběstačné, čehož nelze dosáhnout bez kvalitní infrastruktury. Pokud budou mít spolky zajištěnou potřebnou infrastrukturu a úroveň vzdělání, mohou také předávat své znalosti a zkušenosti nově vznikajícím spolkům v území, nebo mohou realizovat vzdělávání místních obyvatel a podnikatelských subjektů v různé problematice. Opatření **6.1.1 Infrastruktura pro spolkovou činnost**, **6.2.1 Podpora a vzdělávání spolků** mají také věcnou, místní a časovou vazbu na opatření **4.2.2 Kulturní a sportovní zázemí**, jelikož v našem území jsou místní spolky významnými aktéry z hlediska kulturního a společenského života, proto je potřeba zajistit jim také nezbytné vybavení pro pořádání kulturních, sportovních a jiných společenských akcí.

### 3.4 Popis inovativních rysů strategie

Popis inovativních rysů strategie je nepovinnou kapitolou a není součástí tohoto dokumentu.





## 4. Implementační část

### 4.1 Popis řízení včetně řídicí a realizační struktury MAS Radbuza

Řídicí a realizační struktura MAS Radbuza vychází zejména ze základního dokumentu spolku, kterým jsou Stanovy MAS Radbuza. Stanovy reflektují jednak podmínky Standardizace MAS Radbuza a dále zahrnují i místní podmínky pro jednotlivé úlohy a kompetence orgánů spolku. Při volbě a hlasování jednotlivých orgánů MAS Radbuza musí být jako akt transparentnosti dodržováno největší zastoupení veřejného sektoru nebo jedné ze zájmových skupin tj., nesmí překročit hranici 49 %.

#### Valná hromada

Nejvyšším orgánem MAS Radbuza je Valná hromada, jejíž jednání musí být svoláno minimálně 1x ročně. Valná hromada mimo jiné schvaluje SCLLD, způsob hodnocení a výběru projektů, zejména výběrová kritéria pro výběr projektů, nese zodpovědnost za distribuci veřejných prostředků a provádění SCLLD v územní působnosti MAS Radbuza.

#### Výkonná rada

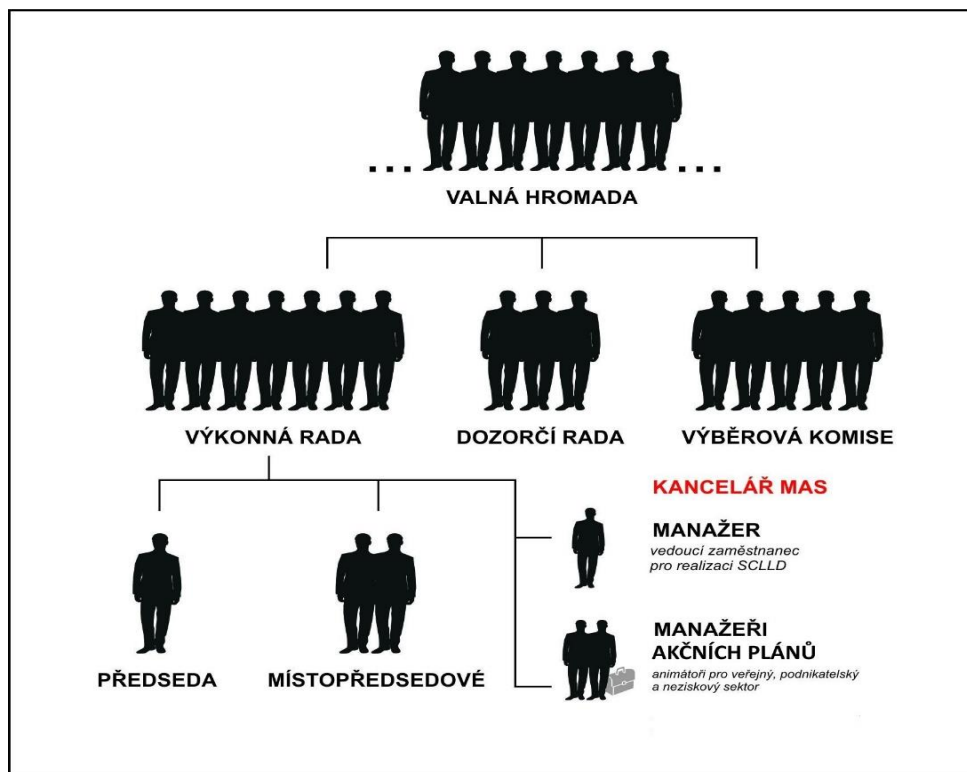
Valnou hromadou je volena Výkonná rada. Má 7 členů a její funkční období je čtyřleté. Výkonná rada je rozhodovacím orgánem a její jednání musí být svoláváno minimálně čtyřikrát ročně. Mimo jiné koordinuje činnosti při realizaci SCLLD, sleduje a vyhodnocuje realizace SCLLD, jednotlivých projektů, realizuje spolupráci s tuzemskými i zahraničními subjekty, vede seznam členů a partnerů s jejich právní formou, IČO, adresou a sektorovým začleněním (veřejný, neziskový, podnikatelský) pro potřeby stanovení parity při rozhodování metodou LEADER, schvaluje uzavření a ukončení pracovněprávního vztahu s manažerem pro realizaci SCLLD, schvaluje výzvy k podávání žádostí o realizaci projektů, vybírá projekty k realizaci a stanovení výše alokace na projekty na základě návrhu Výběrové komise. Výkonná rada jako rozhodovací orgán volí ze svého středu Předsedu MAS Radbuza, který je statutárním zástupcem MAS Radbuza, a dva místopředsedy.

#### Dozorčí rada

Valnou hromadou je taktéž volena Dozorčí rada. Má 3 členy a její funkční období je čtyřleté stejně jako u Výkonné rady. Mimo jiné provádí dohled nad tím, zda MAS Radbuza vyvíjí činnost v souladu se zákony, platnými pravidly, standardy MAS Radbuza a SCLLD, kontroluje metodiky způsobu výběru projektů, monitoruje a hodnotí SCLLD, zpracovává a předkládá indikátorový a evaluační plán SCLLD ke schválení Valné hromadě.

#### Výběrová komise

Valnou hromadou je dále volena i Výběrová komise. Má lichý počet členů, v současné době 5. Výběrová komise musí splňovat podmínku zastoupení soukromého sektoru minimálně 51 %. Funkční období členů Výběrové komise určuje Valná hromada, aktuálně je stanoveno na 2 roky. Výběrová komise zejména provádí předvýběr projektů podle objektivních výběrových kritérií, sestavuje seznam projektů v pořadí podle přínosu k plnění záměrů a cílů SCLLD.



Obrázek 4 Přehled orgánů MAS Radbuza

### Realizační tým

Předseda přijímá do pracovního poměru zaměstnance, kteří zabezpečují činnosti MAS Radbuza. Činnosti spojené s chodem kanceláře MAS Radbuza zabezpečuje manažer, který zajišťuje rovněž implementaci Strategie CLLD a zároveň plní roli vedoucího zaměstnance pro realizaci Strategie CLLD. Realizační tým pro implementaci SCLLD tvoří dále manažeři akčních plánů, administrativní pracovník a finanční manažer / účetní. Kompletní přehled realizační struktury zobrazuje následující schéma.

Zabezpečení některých činností MAS Radbuza může být v případě potřeby realizováno dodavatelsky, smluvně externími odborníky nebo na základě dohod konaných mimo pracovní poměr.

## 4.2 Popis animačních aktivit

Cílem animace je:

- propagace realizace strategie,
- provádění informačních a vzdělávacích aktivit v souvislosti s realizací projektů,
- zvyšování povědomí o území MAS Radbuza i nutnosti budování partnerství pro rozvoj území.

Animační aktivity, tedy činnost vedoucí ke zvyšování zájmu o zapojení do realizace Strategie CLLD a zvyšování kvality předkládaných Žádostí o dotace i realizovaných projektů vycházejí především z nastavení strategických cílů a opatření zahrnutých ve strategii. Jedná se o nastavení procesů výměny informací mezi zúčastněnými stranami, propagace strategie, usnadnění výměny informací mezi místními aktéry, koordinace aktivity místních aktérů směřujících k naplňování SCLLD, informování o



SCLLD, podpora potenciálních příjemců v rozvíjení projektových záměrů a přípravě žádostí směřujících k naplňování SCLLD, zvyšování způsobilosti místních aktérů pro vypracovávání a provádění projektů, včetně jejich schopností v oblasti projektového řízení.

Komunikační aktivitou je samotná propagace Strategie CLLD jako takové, jejích cílů a priorit včetně možností získání dotační podpory z Akčních plánů. Součástí této oblasti je také informování o vyhlášených výzvách, podpořených projektech, jejich přínosu apod. Další komunikační aktivitou je podpora místních aktérů při přípravě projektů, ať už z hlediska jejich věcného obsahu (např. osvojováním příkladů dobré praxe, pořádáním tematických seminářů, exkurzí apod.), tak i z hlediska technického, tj. zajištěním metodické pomoci při přípravě Žádostí o podporu i v průběhu realizace a udržitelnosti podpořených projektů.

Tabulka 8 Přehled komunikačních aktivit

přehled komunikačních nástrojů / cílové skupiny		členové	místní aktéři	široká veřejnost	partneři, instituce	potenciální příjemci	příjemci
elektronická komunikace	internetová stránka <a href="https://www.mas-radbuza.cz/">https://www.mas-radbuza.cz/</a>	•	•	•	•	•	•
	facebookový profil	•	•	•			
	cílené informační e-maily	•	•			•	•
	banner na webu členů a partnerů		•	•		•	
	Zpravodaj MAS Radbuza	•	•	•	•	•	•
tištěné materiály	výroční zpráva				•		
	informační letáky a brožury		•	•		•	
informační akce	informační semináře, školení, workshopy	•	•	•		•	•
	odborné exkurze	•	•			•	
	prezentace na veletrzích a výstavách			•			
přímá komunikace	konzultace (individuální, skupinové)		•			•	•
	tematická komunitní setkávání	•	•				
	konference		•		•		
podpořené projekty	informační cedule – povinná publicita			•			
	slavnostní otevření, ...	•	•		•		
	přenos dobré praxe		•			•	•
ostatní	propagační bannery, roll-upy, ...	•	•	•	•		
	propagační předměty	•	•		•	•	
	branding	•	•	•			



### 4.3 Popis spolupráce mezi MAS Radbuza na národní a mezinárodní úrovni a přeshraniční spolupráce

Podkapitola Popis spolupráce mezi MAS Radbuza na národní a mezinárodní úrovni a přeshraniční spolupráce je nepovinnou součástí strategie CLLD a není součástí tohoto dokumentu.

### 4.4 Popis monitoringu a evaluace strategie

MAS Radbuza bude provádět monitorovací a evaluační činnosti v souladu s metodickým pokynem pro využití integrovaných nástrojů a regionálních akčních plánů v programovém období 2021–2027 a v souladu s doplňujícími metodickými instrukcemi Ministerstva pro místní rozvoj, odboru regionální politiky.

Pro sledování a vyhodnocování plnění jednotlivých opatření/fiche Akčního plánu budou ze strany jednotlivých ŘO stanoveny povinné indikátory z NČI<sup>1</sup>. Hodnoty těchto indikátorů budou sledovány v monitorovacím systému.

#### 4.4.1 Indikátory na úrovni strategických cílů Strategického rámce SCLLD

Tabulka 9 Indikátory na úrovni strategických cílů SCLLD MAS Radbuza

Strategický cíl	Indikátor	Měrná jednotka	Výchozí hodnota (31. 12. 2020)	Cílová hodnota (31. 12. 2027)
1. Rozšíření a stabilizace ekonomické základny MAS Radbuza	počet realizovaných projektů na podporu podnikání včetně zemědělského	počet projektů	0	15
	počet nově vzniklých podnikatelských subjektů	počet nových subjektů	0	3
	počet podpořených projektů vedoucích k certifikaci a propagaci místních produktů	počet projektů	0	3
	počet podpořených projektů na přenos informací k podnikatelským subjektům	počet projektů	0	1
2. Kvalitní péče o kulturní dědictví v regionu a jeho	počet realizovaných projektů podporujících	počet projektů	0	1

<sup>1</sup> Národní číselník indikátorů



udržitelné využití v rámci cestovního ruchu	rozšiřování sítě kulturních akcí a center kulturního života			
	počet realizovaných projektů na rekonstrukci a obnovu památek v území MAS	počet projektů	0	10
	počet projektů na rozvoj infrastruktury pro cestovní ruch	počet projektů	0	10
	počet projektů propagujících cestovní ruch	počet projektů	0	1
3. Kvalitní vzdělávání a dostupné sociální a zdravotní služby	počet realizovaných projektů na rekonstrukci a vybavení škol, školských zařízení a zařízení péče o děti	počet projektů	0	5
	počet realizovaných projektů podporujících vzdělávací a volnočasové aktivity	počet projektů	0	5
	počet realizovaných projektů podporujících prorodinná opatření	počet projektů	0	5
	počet realizovaných projektů podporujících sociální péči a zdravotní služby	počet projektů	0	2
	počet realizovaných	počet projektů	0	2



	projektů v oblasti sociálního bydlení			
	počet realizovaných projektů na sociální podnikání	počet projektů	0	1
4. Kvalitní infrastruktura a občanská vybavenost	počet realizovaných projektů na zlepšení stavu místních komunikací a zvýšení bezpečnosti v dopravě	počet projektů	0	10
	počet realizovaných projektů na vybudování a rekonstrukce inženýrských a dalších obecních sítí	počet projektů	0	5
	počet podpořených projektů na zlepšení dopravní infrastruktury v území MAS Radbuza	počet projektů	0	3
	počet projektů na obnovu a úpravu veřejných prostranství	počet projektů	0	6
	počet podpořených investičních projektů na obnovu, rekonstrukci, výstavbu a opravu obecních budov včetně vybavení	počet projektů	0	3
	počet podpořených projektů na výstavbu, opravu a vybavení kulturních a sportovních zařízení	počet projektů	0	3



	počet realizovaných projektů na přeměnu nevyužívaných objektů	počet projektů	0	2
5. Zlepšování kvality životního prostředí	počet podpořených projektů na ekologické nakládání s odpady	počet projektů	0	1
	počet podpořených projektů na nakládání s vodou a vodními zdroji	počet projektů	0	3
	počet projektů podporujících revitalizaci a přirozenou funkci krajiny	počet projektů	0	3
	počet realizovaných akcí na zvýšení enviromentální výchovy, vzdělanosti a informovanosti	počet projektů	0	1
6. Rozvoj spolkového života	počet podpořených projektů na infrastrukturu spolkové činnosti	počet projektů	0	5
	počet realizovaných aktivit na podporu a vzdělání spolků	počet projektů	0	2

#### 4.4 Analýza rizik

Analýza rizik je nepovinnou součástí strategie CLLD a není součástí tohoto dokumentu.



## 5. Povinná příloha – Čestné prohlášení

Čestně prohlašuji, že údaje a informace uvedené v žádosti o podporu strategie Komunitně vedeného místního rozvoje pro období 2021–2027 (Koncepční část) jsou pravdivé. Rovněž čestně prohlašuji, že údaje uvedené v žádosti o podporu strategie Komunitně vedeného místního rozvoje pro období 2021–2027 (Koncepční část) jsou shodné s údaji poskytnutými v rámci procesu kontroly dodržování standardů MAS Radbuza.

Ve Stodě dne 11. října 2021

.....

Statutární zástupce MAS Radbuza, z.s.

obec Kvíčovice - zastupuje Ing. Jan Bostl